

# Edge Airport France





---

# Table des matières

<b>Local-DCS : Guide d'installation</b> .....	
Introduction .....	
But .....	
<b>Configurer la station</b> .....	
Modifier le nom station .....	
<b>Installer les composants indispensables</b> .....	
MSXML .....	
Chilkat .....	
Fichiers de validation XML .....	
Modifier les stratégies de groupe .....	
<b>Configurer les fichiers ini</b> .....	
localCup.ini .....	
Fichiers du répertoire LDCCS .....	
CK.ini .....	
GT.ini .....	
<b>Configurer Cupp-T</b> .....	
Créer l'opérateur LDCCS .....	
Editer l'opérateur LDCCS .....	
Onglet Operator identity .....	
Onglet Firmware Integration System .....	
Onglet Environnement Integration System .....	
Onglet Data Integration System .....	
Onglet Logout .....	
Attacher un périphérique .....	
Attacher un périphérique en série .....	
Attacher un sous-périphérique en série .....	
Attacher une imprimante .....	
<b>Edge Airport France</b> .....	



# Local-DCS : Guide d'installation



## Introduction

Cupp-T est l'abréviation de « Common Use Passenger Processing Technology ». C'est une plateforme informatique créée à partir de la recommandation IATA No 1797 et de la norme IATA / CUPPS.

Cette plateforme permet d'utiliser les différents logiciels métiers que l'on rencontre sur un aéroport comme par exemple L-DCS (Local Departure Control System) pour traiter l'enregistrement et l'embarquement des passagers.

## But

Ce guide a pour but d'installer et de configurer le programme LDCS sur une plateforme Cupp-T et synchroniser ses données avec Eborders, IATATEXT et le FIDS.

## Configurer la station

### Modifier le nom station

Depuis le **Panneau de configuration > Système**.

Une nouvelle fenêtre apparaît, cliquez sur le lien en bas à droite **Modifier les paramètres**.

Dans l'onglet **Nom de l'ordinateur**, cliquez sur le bouton **Modifier**.



Renseignez les informations au format **XXXETZZNNNnn** :

- **XXX** trigramme de l'aéroport

- **E** identifiant Edge Airport
- **T** code du terminal
- **ZZ** code de la zone dans le terminal
- **NNN** numéro de la zone
- **nn** numéro de la station dans la zone



## Installer les composants indispensables

### MSXML

Le message d'erreur suivant peut apparaître à la connexion d'une application sur le plateforme Cupp-T



Ce message indique qu'il manque le composant MSXML 4.0. L'installer devrait faire disparaître ce message.



## Chilkat

Un message d'erreur apparaît lorsqu'un utilisateur scanne une carte magnétique dans le MSR.

Ce message indique qu'il manque le composant de cryptage Chilkat. L'installer devrait résoudre le problème.



## Fichiers de validation XML

Le message d'erreur suivant peut apparaître à la connexion d'une application sur le plateforme Cupp-T



Ce message indique qu'il manque les fichiers de validation XML sur le disque local. Vous pouvez les copier depuis le serveur depuis **Z:\cuppt\prg\xsd**



## Modifier les stratégies de groupe

dans la recherche du menu démarrer, entrez **gpedit.msc**.



Naviguez jusqu'à l'arborescence **Configuration utilisateur > Modèles d'administration > Composants Windows > Gestionnaire de pièces jointes**



## Configurer les fichiers ini

### localCup.ini

Le fichier **localCUP.ini** se trouve dans le dossier local de Cupp-t, **C:\cuppt\bin**, il permet de déterminer :

- les informations principales
  - le site
  - le type de station (CK ou GT)
  - le dossier local
  - le chemin du serveur en mode **hors ligne**
  - le chemin du serveur **réseau**
- les informations matérielles

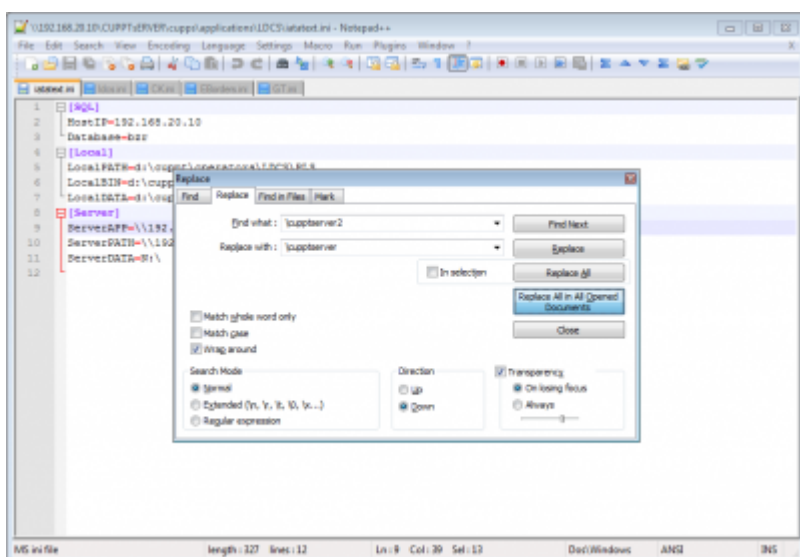


Trois informations sont à modifier dans ces fichiers :

- l'adresse IP du serveur



- le dossier de base du serveur (**cupptServer** ou **cupptServer2** selon les configurations)



- le nom de la base de données



Sauvegarder toutes les modifications apportées sur les fichiers avec le bouton **Save All**.



## CK.ini

Le fichier de configuration **CK.ini** permet de configurer le programme **LDCS\_CK**, dont la liste des périphériques à connecter via Cupp-T.

Ce fichier de configuration est commun à **toutes les stations CK**, il faut donc autoriser les périphériques qui ne sont disponibles que sur certaines stations.

**Exemple :** si aucune station ne dispose de PR ni de BG mais dont au moins une dispose d'une BP, BT, MS, OC.

```
1 [CUPP-T]
2 interfaceLevel=01.03
3 xms=cuppa-01.03.0014.xms
4 eventToken=APCUP057-2013AFR
5
6 [DEVICES]
7 BP1=BP
8 BP2=BP
9 BT1=BT
10
11 PR1=PR
12 BG1=BG
13
```

## GT.ini

Le fichier de configuration **GT.ini** permet de configurer le programme **LDCS\_GT**, dont la liste des périphériques à connecter via Cupp-T.

Ce fichier de configuration est commun à **toutes les stations GT**, il faut donc autoriser les périphériques qui ne sont disponibles que sur certaines stations.

**Exemple :** si aucune station ne dispose de BP mais dont au moins une dispose d'un BG et une PR.

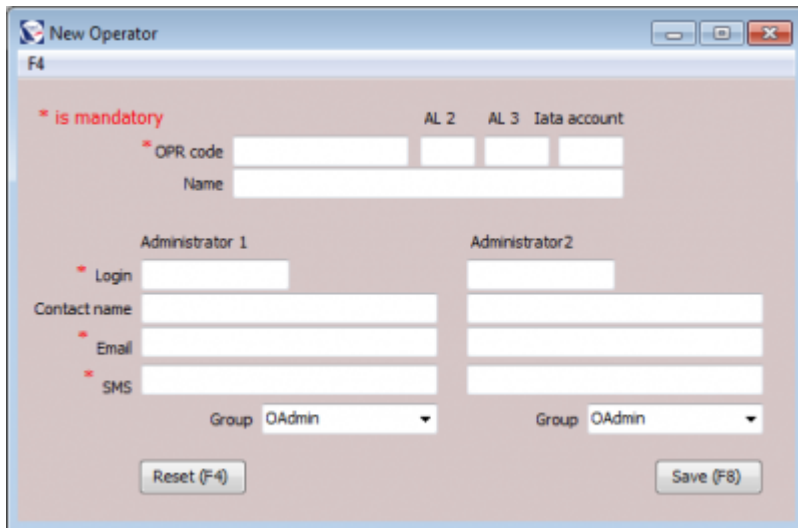
```
1 [GTax]
2 interfaceLevel=01.03
3 xms=cuppa-01.03.0014.xms
4 eventToken=APCUP057-2013AFR
5
6 [DEVICES]
7 BG1=BG
8 BP1=BP
9 PR1=PR
10
11 [END]
12
13
```

## Configurer Cupp-T

### Créer l'opérateur LDCS

Pour créer un opérateur, vous devez disposer des droits d'administrateur système (SADMIN).

Pour ouvrir la fiche New Operator, faites la combinaison clavier **Ctrl + Alt + N**.



Lors de la création de la fiche opérateur, la plateforme vérifiera si l'opérateur existe et, si c'est le cas, affichera le message suivant :



Lorsque vous cliquez sur OK, les informations de l'opérateur seront directement copiées en local.

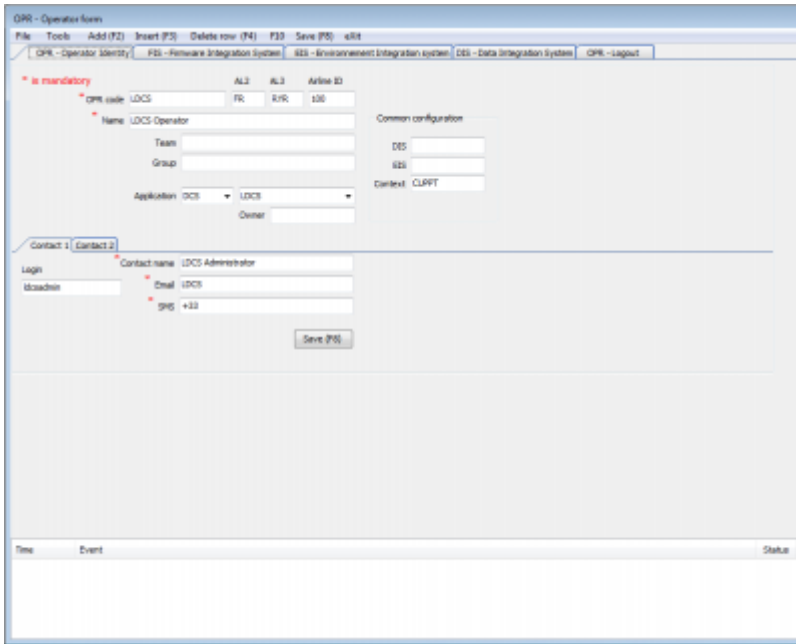
## Editer l'opérateur LDCS

Pour modifier un opérateur, vous devez disposer des droits d'administrateur système (SADMIN).

Pour ouvrir la fiche Operator form, faites la combinaison clavier **Ctrl + Alt + O**.

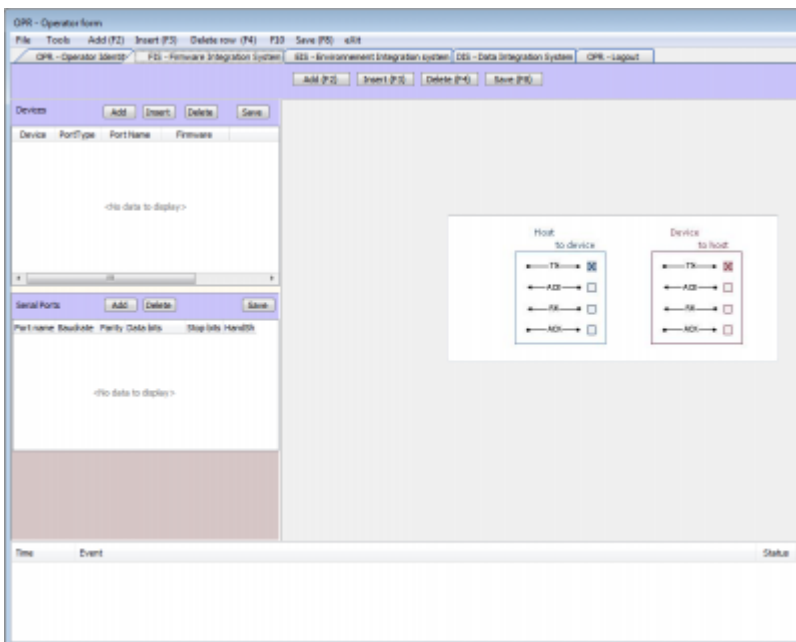
## Onglet Operator identity

Cet onglet permet de modifier les informations de l'opérateur. Dans le cas du LDCS, **les champs DIS et EIS sont** impératifs pour charger les informations de l'onglet EIS et DIS.



## Onglet Firmware Integration System

Cet onglet permet d'attribuer des devices sur des ports COM virtuels, afin de capturer un protocole propriétaire et de le rendre compatible CUPPS/AEA.



## Onglet Environnement Integration System

Cet onglet permet d'ajouter des applications supplémentaires à l'application principale (définie dans le DIS).

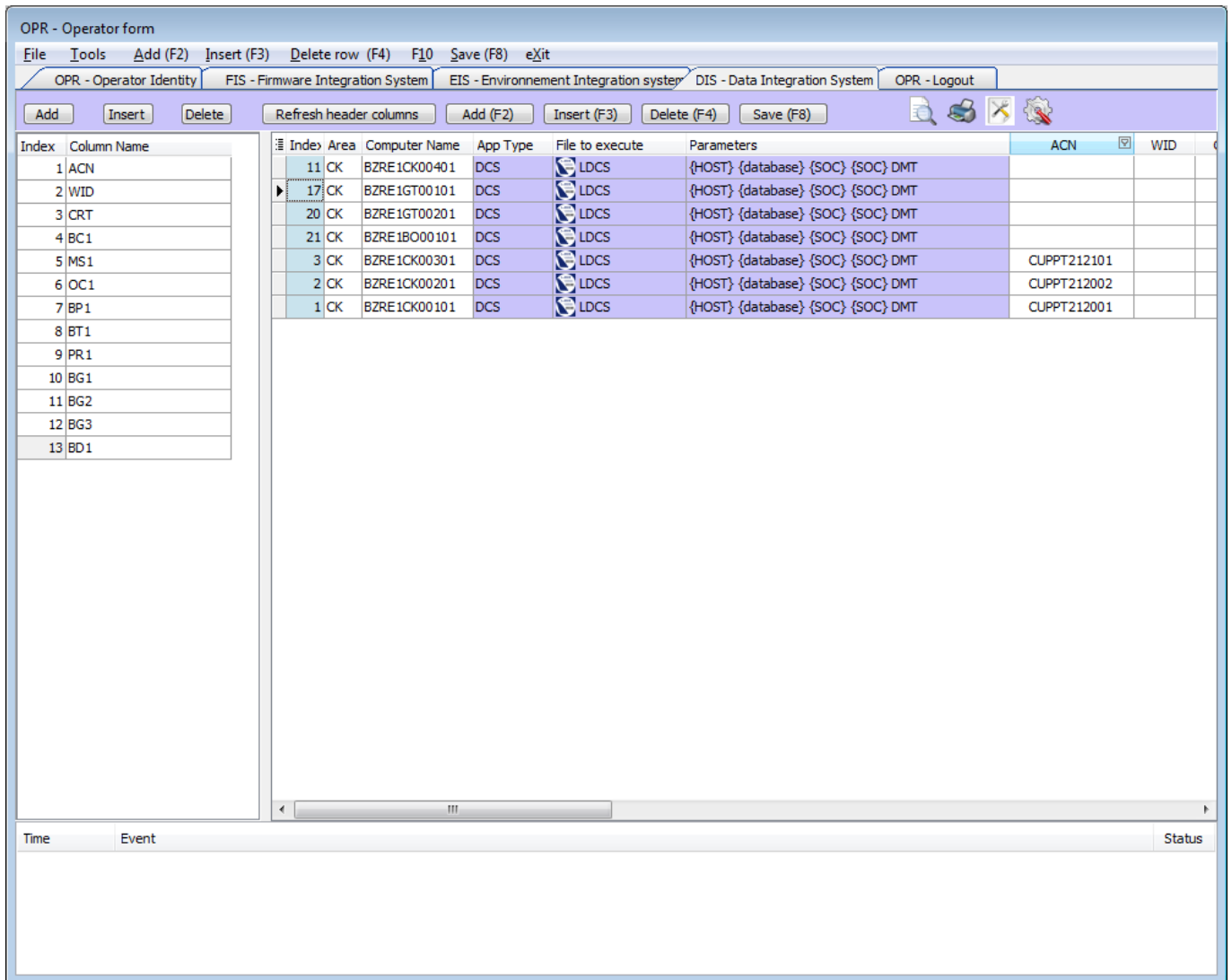


Pour charger les informations communes, **vérifiez que le champ EIS de l'onglet OPR soit renseigné**, puis **reconnectez-vous** pour forcer la fiche opérateur à rafraîchir cet onglet

Si la cellule Index n'est pas renseignée dans une ligne alors celle-ci ne s'exécutera pas.

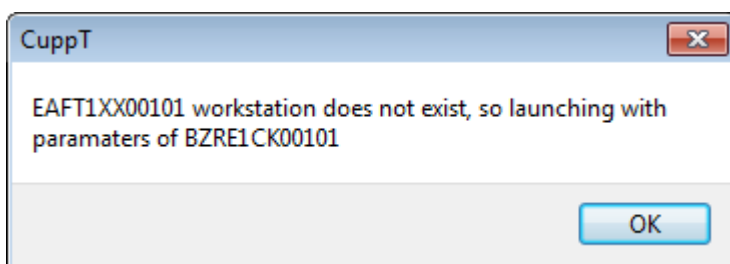
## Onglet Data Integration System

Cet onglet permet de paramétrer l'application principale à lancer lors de la connexion d'un utilisateur sur la plateforme Cupp-T. Ces informations sont globales à **toutes les stations**.



Pour charger les informations communes, **vérifiez que le champ DIS de l'onglet OPR soit renseigné**, puis **reconnectez-vous** pour forcer la fiche opérateur à rafraichir cet onglet

Dans le cas où le nom de la station ne correspond à aucune information de la colonne Computer Name, le message d'avertissement préviendra que le programme sera lancé avec les premiers paramètres trouvés.



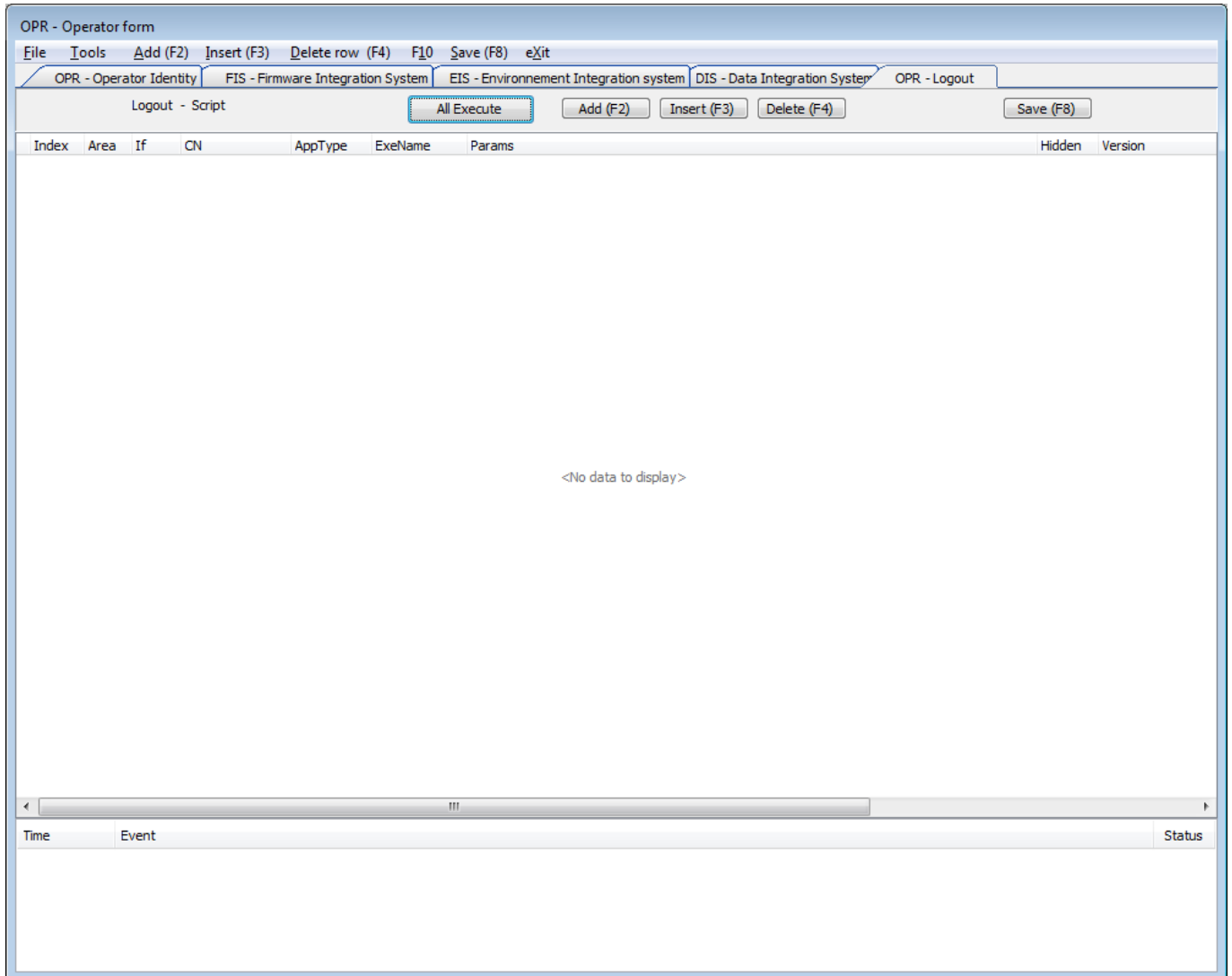
### **Note :**

Si la cellule Index n'est pas renseignée dans une ligne alors celle-ci ne s'exécutera pas.

### **Onglet Logout**

Cet onglet permet d'exécuter des programmes lorsque l'utilisateur se déconnecte de sa session Cupp-

T.



### **Note :**

Si la cellule Index n'est pas renseignée dans une ligne alors celle-ci ne s'exécutera pas.

## **Attacher un périphérique**

Cupp-T classe les périphériques en 3 catégories :

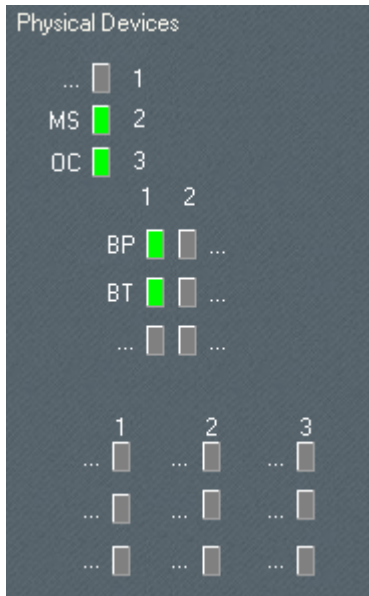
1. Périphériques "uniques", dont un seul type sera disponible par station (MS, OC)
2. Périphériques "doubles", dont on peut trouver 2 exemplaires sur une même station (BP, BT, PR)
3. Périphériques "complexes", qui contiennent plusieurs périphériques en un (BG contient BC + DD)

Les périphériques sont reliés à la plateforme via des sockets qui prennent différentes couleurs :

1. gris, aucun périphérique connecté au socket
2. vert le périphérique est bien connecté et est prêt à configurer

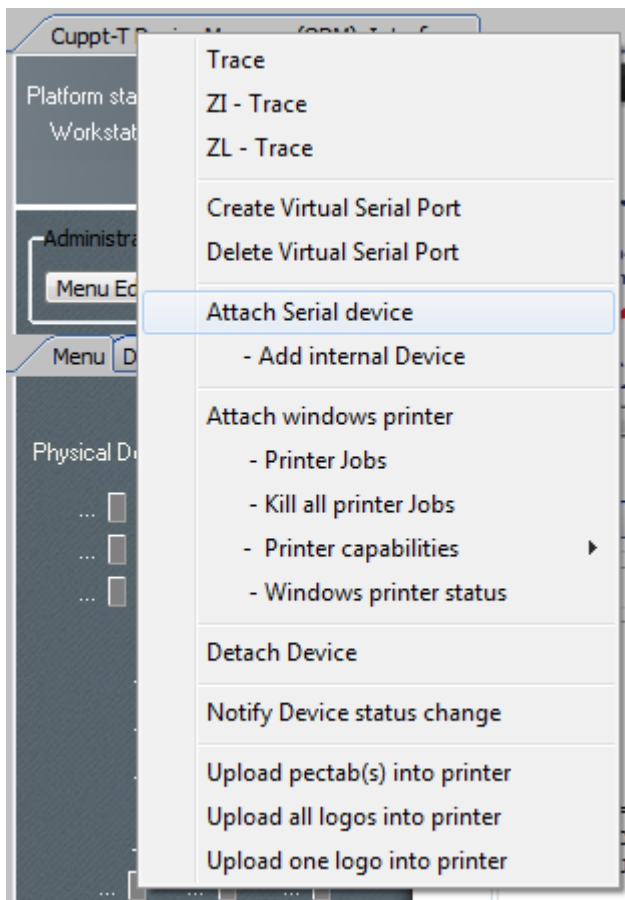
3. rouge, le périphérique est connecté mais signale une erreur

4. jaune,



### Attacher un périphérique en série

Pour attacher un périphérique qui utilise un port COM, faites un clic droit sur le socket de votre choix puis sélectionnez **Attach Serial device**.



Une fenêtre de configuration vous permet d'attribuer les paramètres du port COM

Device Number 10

Device type BG

Device last name BG1

Vendor ACCESS-IS

Model BGR135

Protocol CUPPS

Port COM1

Baud rate 9600

Parity N

Data bits 8

Stop bits 1

Flow control N

Ok

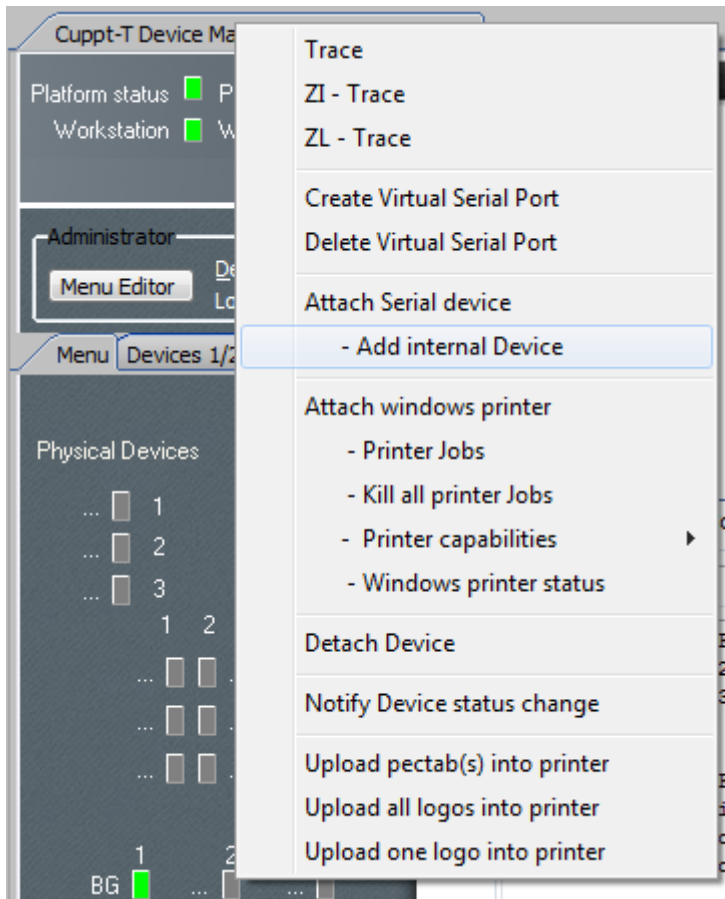
Cliquez sur Ok pour valider le lien du périphérique vers un socket.

### Attacher un sous-périphérique en série

Pour attacher un sous-périphérique, le périphérique principal doit être au préalable déclaré.

Pour attacher un sous-périphérique qui utilise un port COM, faites un clic droit sur le socket à droite du périphérique principal puis sélectionnez **Attach internal device**.

|



Une fenêtre de configuration vous permet de lier le sous-périphérique au périphérique principal.



Cliquez sur Ok pour valider le lien du périphérique vers un socket.

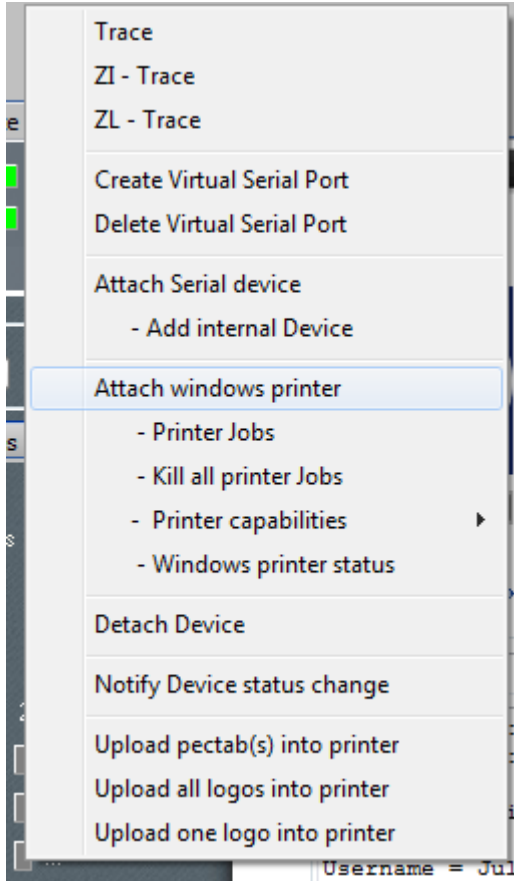
### Attacher une imprimante

Pour attacher une imprimante, celle-ci doit être disponible dans la liste des imprimantes Windows au préalable.

Si l'imprimante n'a pas été ajoutée :

1. Ajouter l'imprimante via l'assistant d'ajout d'imprimantes Windows
2. Quitter Cupp-T
3. Supprimer le fichier XML **PRN\_Devices.xml** dans **D:\cuppt\bin\database\**
4. Relancer Cupp-T

Pour lier une imprimante, sélectionnez le socket 8 ou 9 puis clic droit > **Attach Windows** printer.



Une fenêtre de configuration vous permet de lier l'imprimante parmi la liste déroulante.

Cupp-T Attach windows Printer

Device type PR

DNR PR1

Printer Name  
HP LaserJet 400 M401dn UPD PCL 6

Vendor HP

Model HP400DN

IP 192.168.20.121

Ok

**Note :**

Le champ "IP" n'est pas obligatoire. Il permet notamment de se connecter au service SNMP des imprimantes HP

From:

<https://edgeairport.alwaysdata.net/wiki/> - **Documentation Embross (ex Edge Airport)**

Permanent link:

<https://edgeairport.alwaysdata.net/wiki/doku.php?id=manuel:installation:ldcs&rev=1469008350>

Last update: **20/07/2016 11:52**

# Edge Airport France

## Airport Manager Solutions

**Phone: +33 553 801 366**

**Service commercial : [contact@edge-airport.com](mailto:contact@edge-airport.com)**

**Support technique : [support@edge-airport.com](mailto:support@edge-airport.com)**

**Edge Airport France SAS au capital de 150 000 €**

**RCS Bergerac 529 125 346 Les Lèches TVA : FR53529125346 / EORI : FR52912534600039**

**Tel : +33(0)553 801 366 [contact@edge-airport.com](mailto:contact@edge-airport.com) [www.edge-airport.com](http://www.edge-airport.com)**