

Edge Airport France



Table des matières

BIL : Guide d'installation	
Prologue	
Installer Airport Manager station	
Configurer le poste	
Configurer les options régionales	
Paramétrer la barre des tâches	
Configurer les options internet et Windows	
Configurer les options internet	
Configurer Windows	
Edge Airport France	

BIL : Guide d'installation



Prologue

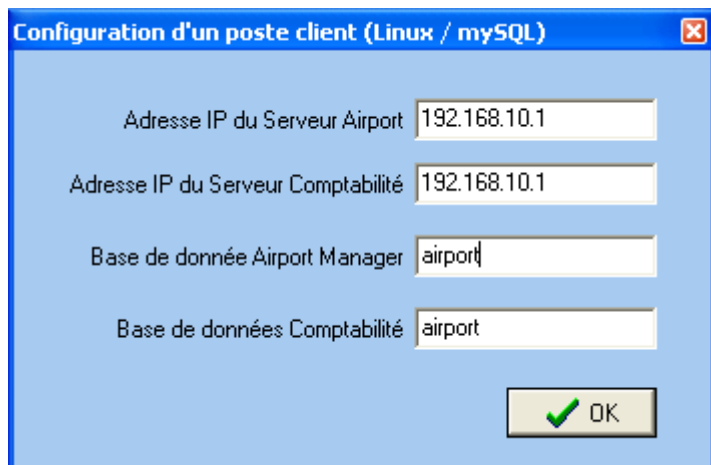
Depuis la version de Windows 7 PRO, les règles concernant les droits sur les fichiers systèmes et sur la base de registre ont été renforcées. La procédure suivante permet d'installer Airport Manager sur une station de travail.

Installer Airport Manager station

- Lancer le programme « **Setup** » qui se trouve dans le répertoire **x:\install\airport\station** du serveur.

La dernière version peut être demandée par courriel à contact@edge-airport.com en précisant les coordonnées de votre aéroport et la personne à contacter.

- Valider les réponses par défaut si **Airport Manager Station** est installé sur c:\airport.
- La fenêtre Configuration d'un poste client s'ouvre :

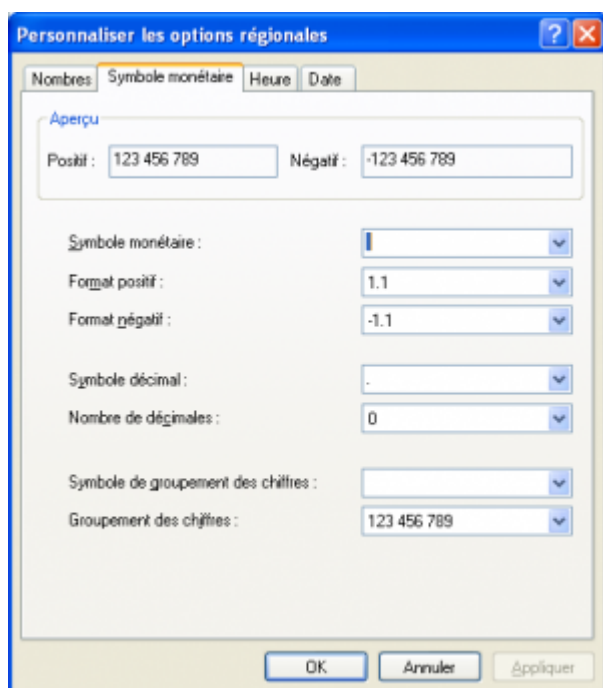


- Renseigner les champs avec :
- Adresse IP du serveur Airport. Vous avez 2 possibilités :
- **localhost** si vous utilisez **Airport Manager** dans une configuration monoposte.
- **192.168.xxx.xxx** qui correspond à l'adresse IP du serveur sur lequel a été installé le moteur de base de données MySQL.
- L'adresse IP du serveur Comptabilité est la même sauf si vous utilisez le module comptabilité nommé « **Pegase** » et pouvant être fournit en option avec Airport Manager.

Configurer le poste

Configurer les options régionales

- Ouvrir le Panneau de configuration.
- Cliquer sur Options régionales.
- Cliquer sur Personnaliser.

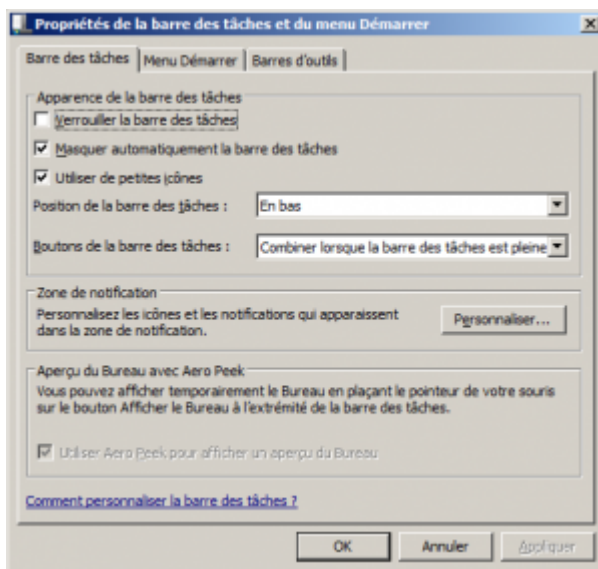


- Cliquer sur l'onglet Nombre :
 - Mettre un **POINT .** dans le champ Symbole décimal.

- Mettre un **ESPACE** dans le champ Symbole de groupement des chiffres.
- Cliquer sur l'onglet Symbole monétaire :
 - Mettre un **ESPACE** dans le champ Symbole monétaire.
 - Mettre un **POINT .** dans le champ Symbole décimal.
 - Mettre un **ESPACE** dans le champ Symbole de groupement des chiffres.
- Cliquer sur OK.

Paramétrer la barre des tâches

- Faire un clic-droit dans la barre des tâches.
- Cliquer sur Propriétés.
- Régler les paramètres comme suit :



- Cliquer sur OK.
- Fermer toutes les fenêtres.

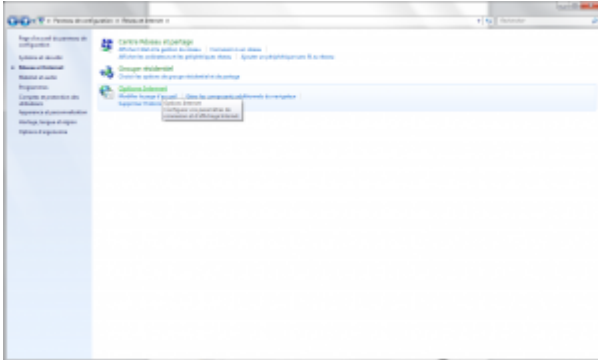
Configurer les options internet et Windows

Si les programmes se trouvent sur un serveur, le message « Editeur inconnu, voulez-vous poursuivre ... » risque de s'afficher à chaque lancement de programme.

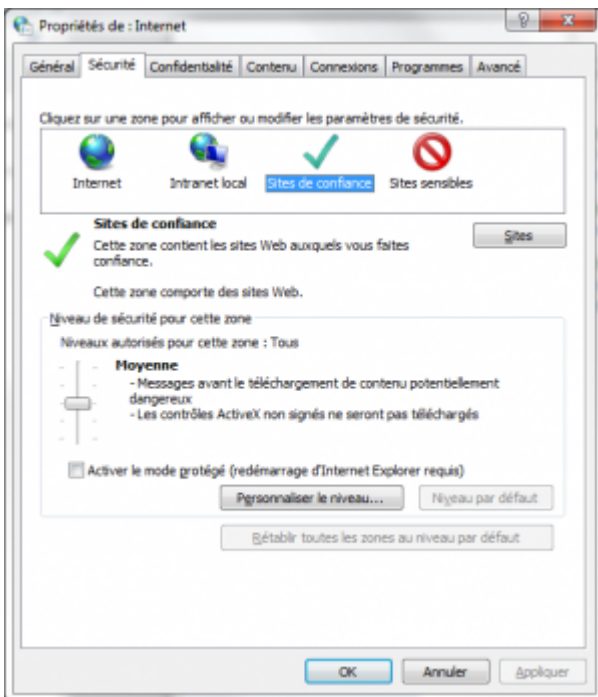
Pour éviter d'avoir ce message, il faut configurer les options internet et ensuite Windows.

Configurer les options internet

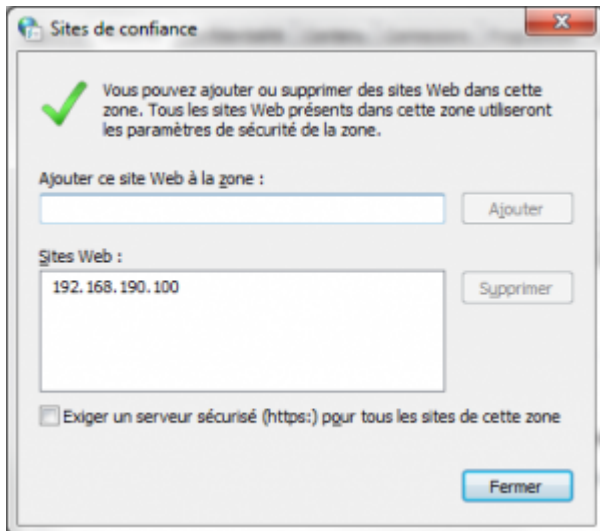
- Ouvrir le panneau de configuration.
- Cliquer sur Réseau et internet
- Cliquer sur Options internet.



- Cliquer sur l'onglet Sécurité.
- Cliquer sur la coche verte Site de confiance.



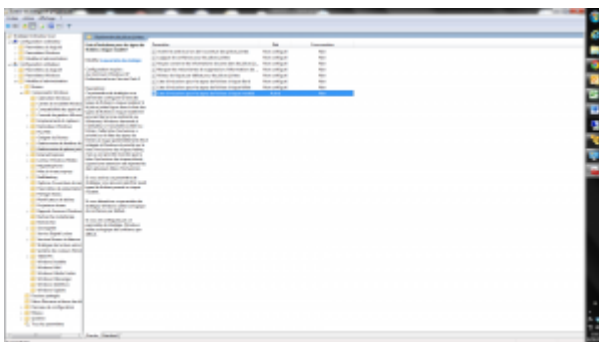
- Cliquer sur l'onglet Sites.
- La fenêtre Sites de confiance s'ouvre.



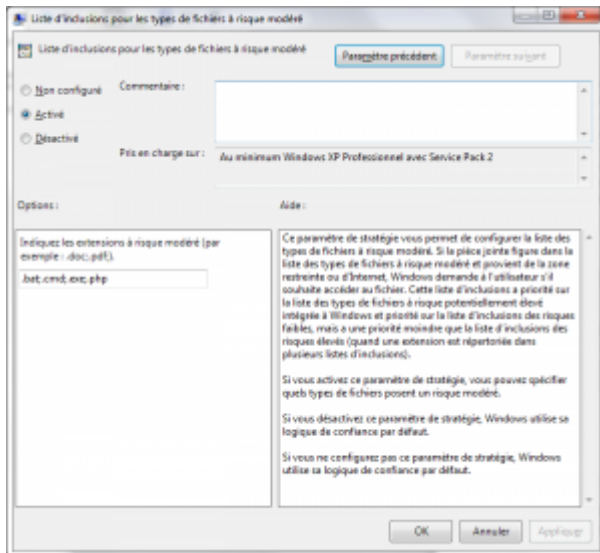
- Ajouter l'adresse IP du serveur sur lequel se trouvent les programmes Airport Manager.
- Cliquer sur Ajouter.
- L'adresse du serveur doit se trouver dans l'encadré « Sites Web ».
- Décocher la case « Exiger un serveur sécurisé... ».
- Cliquer sur le bouton Fermer.
- Noter le niveau de sécurité qui est sélectionné (Haute, Moyenne ou basse) dans l'onglet Sécurité.
- Cliquer sur Appliquer.
- Cliquer sur OK.
- Fermer la fenêtre.

Configurer Windows

- Lancer la commande « **gpedit.msc** » à l'aide de la barre des tâches.
- La fenêtre suivante s'ouvre :



- Ouvrir successivement depuis la marge gauche :
 - Configuration utilisateur,
 - Modèle d'administration,
 - Composants Windows,
 - Gestionnaire de pièces jointes.
- Cliquer sur Liste d'inclusion pour les types de fichiers à risque modéré dans le Gestionnaire de pièces jointes.



- Cliquer sur l'une des 3 options relatives aux « listes d'inclusions pour les types de fichiers à risque ... » en fonction du niveau de sécurité relevé à l'étape précédente (basse, moyenne ou haute).
- Cocher la case Activé.
- Renseigner la liste des extensions .bat ;.cmd ;.exe ;.php dans le champ Options.
- Cliquez sur Appliquer.
- Cliquez sur OK.
- Fermer toutes les fenêtres.

From:

<https://edgeairport.alwaysdata.net/wiki/> - **Documentation Embross (ex Edge Airport)**

Permanent link:

<https://edgeairport.alwaysdata.net/wiki/doku.php?id=manuel:installation:ami&rev=1469621860>

Last update: **27/07/2016 14:17**

Edge Airport France

Airport Manager Solutions

Phone: +33 553 801 366

Service commercial : contact@edge-airport.com

Support technique : support@edge-airport.com

Edge Airport France SAS au capital de 150 000 €

RCS Bergerac 529 125 346 Les Lèches TVA : FR53529125346 / EORI : FR52912534600039

Tel : +33(0)553 801 366 contact@edge-airport.com www.edge-airport.com