

IATAText - Guide d'utilisation

Edge Airport France

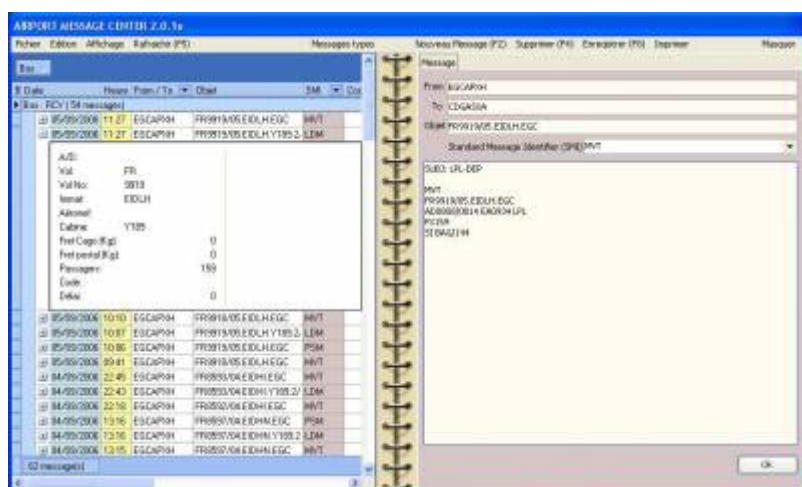
Table of Contents

IATAText - Guide d'utilisation
Préambule
Fonctionnalités
Présentation
Principe d'utilisation des programmes
Les menus
Les onglets
Les tableaux
Ajouter, modifier ou supprimer des données dans les tableaux
Ajouter un enregistrement dans un tableau
Modifier un enregistrement
Supprimer un enregistrement
Préparation des données
Carnet d'adresse (Adresses book)
Ajouter une adresse
Supprimer une ou plusieurs adresses
Enregistrer le carnet d'adresses
Les destinataires
Vols réguliers (module Airport Manager)
Trouver le code OACI d'un aéroport
Les messages types (message template)
Créer un message type
Utilisation des variables dans les messages types
Envoyer des messages
Destinataires
Envoyer un message spontané
Message spontané manuel
Message spontané à partir d'un message type
Imprimer des messages
Edge Airport France

IATAText - Guide d'utilisation



Préambule

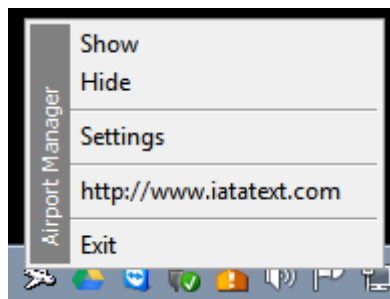



Fonctionnalités

Fichier - Carnet d'adresses - Destinataires - Messages types - Aéroports - Vols réguliers - Paramètres généraux - Paramètres fonctionnels - Paramètres communication - Identification et clef d'activation	Rafraîchir (F5) Messages types Nouveau message (F2) Masque
Edition - Copier dans le presse papier - Exporter dans un fichier (format texte)	
Affichage - Messages supprimés - Communications - Processing	

Présentation

Lors de l'installation, **Airport Message Center** a créé un raccourci dans la rubrique démarrage du menu démarrer de Windows. Ainsi, ce programme se lance automatiquement à la mise en route de l'ordinateur.



En cliquant sur l'icône du programme  situé en bas et à droite dans la barre des tâches, vous ouvrez le menu ci-dessus.

4 choix sont proposés :

1 - Show	Affichage de l'écran principal du IATATEXT
2 - Hide	Masque l'écran principal.
3 - Settings	Paramètres avancés du client Iatatext.
4 - Exit	Quitte l'application.

Principe d'utilisation des programmes

Ce chapitre décrit comment utiliser les programmes, formulaires et tableaux de cette application.

Les menus



Menu Déroulant

Ils sont situés en haut des fenêtres et sous la barre de titre.

Menu - avec les options :

Fichier

Edition

Affichage

Rafraîchir (F5)

Messages types

Nouveau message

Supprimer (F4)

Enregistrer (F8)

Imprimer

Masquer

Option de menu.

Les onglets

En cliquant dessus, ils modifient le contenu de la page la barre de titre.

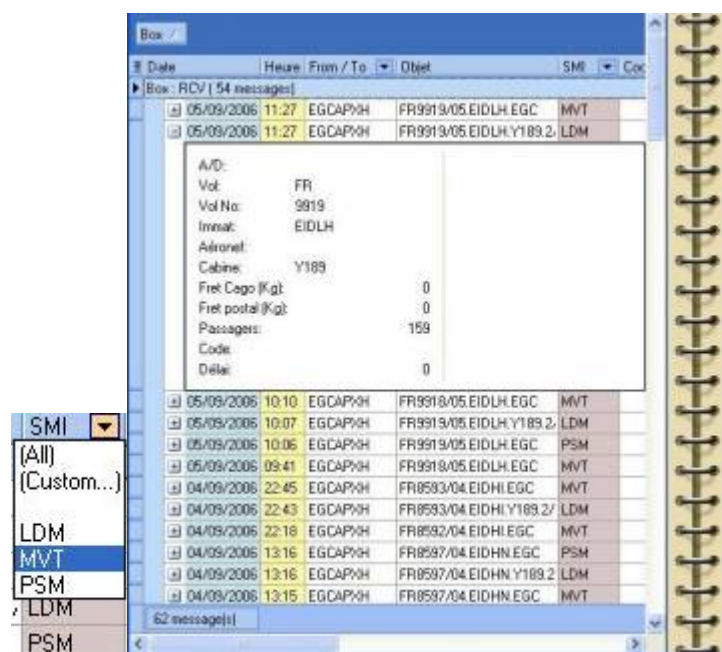


Les tableaux

Leur fonction première est d'afficher des listes de données. Ils offrent en plus les possibilités suivantes :

- Classer les données.
- Les filtrer.

En cliquant sur le + vous affichez les informations de vol contenues dans le message.



Pour désactiver la fonction « filtre », cliquez sur cette croix.

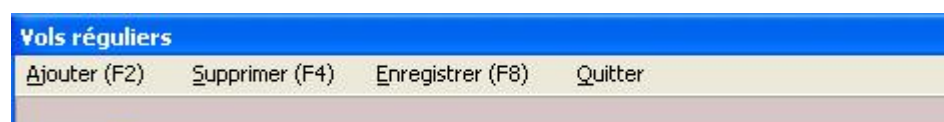


Ajouter, modifier ou supprimer des données dans les tableaux

Les formulaires qui affichent des tableaux présentent une barre de menu sous la barre de titre :

Barre de titre

Menu.



Ajouter un enregistrement dans un tableau

- Cliquer sur l'onglet **Ajouter** (F2) du menu ou appuyer sur la touche de fonction F2 du clavier.

Modifier un enregistrement

- Placer le curseur dans la première cellule de l'enregistrement à modifier.
- Se déplacer de cellule en cellule à l'aide de la touche **Tabulation** du clavier.
- Modifier les cellules souhaitées.
- Cliquer sur l'onglet **Enregistrer** du menu ou appuyer sur la touche F8 du clavier pour enregistrer.

Supprimer un enregistrement

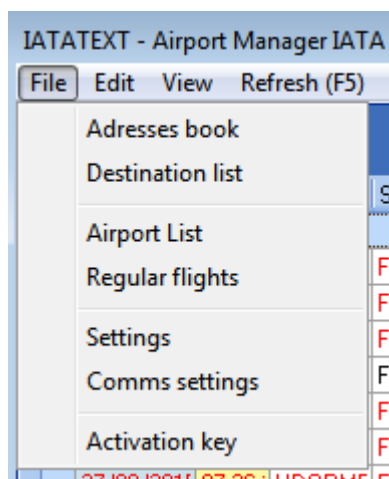
- Placer le curseur sur l'enregistrement à supprimer.
- Cliquer sur l'option **Supprimer** (F4) du menu ou appuyer sur la touche de fonction F4 de votre clavier.
- Cliquer sur l'onglet **Enregistrer** du menu ou appuyer sur la touche F8 du clavier pour enregistrer.

Préparation des données

Avant de mettre en exploitation **latatext**, il est conseillé de préparer les données suivantes :

- Carnet d'adresses
- Listes de destinataires
- Liste des aéroports
- Liste des vols réguliers (No de vol, destination et provenance)

- Cliquer sur l'onglet File (Fichier) pour accéder à ces fonctions.



IATATEXT est fourni avec une base de données incluant la liste des aéroports Européens identifiés par leurs codes OACI et IATA.

En cliquant sur cette option, vous pouvez consulter, ajouter, modifier, voire supprimer des aéroports.

Carnet d'adresse (Adresses book)

Il permet la création, la modification voire la suppression d'adresses.



Ajouter une adresse

- Cliquer sur l'onglet Ajouter (F2) du menu ou appuyez sur la touche de fonction F2 de votre clavier.
 - Une fenêtre Adresse vous invite à entrer une nouvelle adresse.
- Saisir l'adresse.
- Cliquer sur OK.

Type d'adresse : Par défaut, « SITA » est affiché.

Pour le modifier :

- Sélectionner le dans la liste déroulante.

Nom : Nom du destinataire.

Service : Champ libre. OPS par défaut.

Supprimer une ou plusieurs adresses

- Cocher la ou les adresses à supprimer.
- Cliquer sur l'onglet Supprimer (F4) du menu.

Enregistrer le carnet d'adresses

Cette fonction est à utiliser si vous avez ajouté ou modifié des adresses.

- Cliquer sur l'onglet Enregistrer (F8) du menu ou appuyez sur la touche de fonction F8 du clavier.

Les destinataires

Chaque ligne de ce tableau contient une liste d'adresses à utiliser en fonction des critères suivants :

- Du code message d'un message type. Si cette colonne est renseignée, « **Cie** », « **No de vol** » et « **APT** » seront ignorés.

OU

- Du code compagnie « **Cie** »,
- **ET** du « **No de vol** » s'il est renseigné,
- **ET** du code OACI de l'aéroport de provenance ou de destination « **APT** ». Vous pouvez saisir soit le code IATA, soit le code OACI de l'aéroport. Le programme affiche automatiquement le code OACI.

« **Dble SIG** » : si les messages doivent être double-signés, renseignez dans cette colonne le code IATA de la compagnie qui sera alors facturée.

« **To ...** » : Liste d'adresses IATA / SITA / ARINC, FAX, TELEX ou MAIL séparées par un ;



Message type	De	No de vol	APT	Dble SIG	To
DBK			LDDU		CDGASXA,DBVDAXH,DBVAPXH,PISAPXH
FR	8495			FR	DUBRN7X,DUBOSFR,DUBOOF,DUBOEF,CDGASXA
FR			EGBB	FR	BHXCSBE,BHXFLXH,BHXGWH,BXNPSXH,BRSAPXH,EXTKOBE,EXTKOO
FR			EGHI	FR	SOUPA7X,SOUOOXH,SOUCSBE,SOUCSBE
FR			EGSS	FR	STNFRXH,STNPA7X

Ci-dessus, vous trouverez un exemple de tableau des destinataires :

1^{ère} ligne : les messages de tous les vols de la compagnie « DBK » à destination de « LDDU » DUBROVNIK seront envoyés à : CDGASXA, DBVDAXH, DBVAPXH et PISAPXH.

2^{ème} ligne : les messages des vols « FR8495 » seront envoyés à DUBRN7X, DUBOSFR, ... Vous remarquerez qu'il n'est pas utile de renseigner la colonne « APT ».

3^{ème} ligne : les messages de tous les vols de la compagnie « FR » à destination de « EGBB » seront envoyés à BHXCSBE, BHXFLXH, ...

4^{ème} ligne : les messages de tous les vols de la compagnie « FR » à destination de « EGHI » seront envoyés à SOUPA7X, SOUOOXH, SOUCSBE ...

5^{ème} ligne : les messages de tous les vols de la compagnie « FR » à destination de « EGSS » seront envoyés à STNFRXH, STNPA7X, ...

Vols réguliers (module Airport Manager)

Renseigner la liste des vols réguliers dans Airport Manager afin de gagner du temps en saisie.

Vols réguliers																		
Aéroport (P2)		Supprimer (P4)		Ajouter (P3)		Quitter												
AD	Vol	No	H	m	PPS	Cabres	DAC	IATA	Aéroport	Lun	Mar	Mer	Jeu	Ven	Sam	Dim	Lun	
A	BE	1981	13	15	080406		EGBB	BHX	BIRMINGHAM									13
D	BE	1982	10	25	0646		EGBB	BHX	BIRMINGHAM									20
D	BE	1983	12	40	080406		EGBB	BHX	BIRMINGHAM									13
D	BE	1984	11	10	080406		EGBB	BHX	BIRMINGHAM									24
A	FR	1783	10	05	080406		EGSS	STM	BIRMINGHAM									25
A	FR	1682	09	35	0730	1199	EGMX	EMA	EAST MIDLANDS									2
A	FR	1683	10	10	0730	1199	EGMX	EMA	EAST MIDLANDS									2
A	FR	3532	17	00	0730	1199	EGSS	STM	LYONS (STANSTED)									4
D	FR	3533	22	00	0730	1199	EGSS	STM	LYONS (STANSTED)									5
D	FR	3534	17	25	0730	1199	EGSS	STM	LYONS (STANSTED)									4
D	FR	3535	22	25	0730	1199	EGSS	STM	LYONS (STANSTED)									5
A	FR	3536	21	25	0730	1199	EGSS	STM	LYONS (STANSTED)									5
A	FR	3537	12	25	0730	1199	EGSS	STM	LYONS (STANSTED)									3
D	FR	3538	14	30	0730	1199	EGSS	STM	LYONS (STANSTED)									3
D	FR	3539	21	30	0730	1199	EGSS	STM	LYONS (STANSTED)									5
A	FR	3540	12	20	0730	1199	EGSS	STM	LYONS (STANSTED)									7
D	FR	3541	12	45	0730	1199	EGSS	STM	LYONS (STANSTED)									7
A	FR	3542	09	45	0730	1199	EGGP	LPL	LIVERPOOL									1
D	FR	3543	10	10	0730	1199	EGGP	LPL	LIVERPOOL									1

Lien : Sert à rapprocher un départ avec une arrivée. 2 vols qui portent le même No de lien forment une rotation. Ce rapprochement permet de calculer la durée d'une escale.

« **OACI** » et « **IATA** » Ces 2 colonnes vous permettent de saisir l'un des 2 codes correspondant à l'aéroport de provenance ou de destination.

Trouver le code OACI d'un aéroport

- Cliquer sur les « ... » des cellules « OACI » ou « IATA ».

Cabine	OACI ▼	IATA ▼	Aéroport
	EGBB	BHX	BIRMINGHAM
	EGBB	BHX	BIRMINGHAM
	EGBB	BHX	BIRMINGHAM
	EGBB	BHX	BIRMINGHAM
	EGBB	BHX	BIRMINGHAM

- Une fenêtre « Liste et recherche de codes aéroports » s'ouvre.

fenêtre « Liste et recherche de codes aéroports »

Calques de recherche:

Nom de l'aéroport: STAN Pays: Code OACI: IATA:

Déplacer la tête d'une colonne pour grouper les données.

Pays ▼	OACI	IATA	Aéroport de ...
UA	UACC	TSE	ASTANA
VO	VOBG	BLR	BANGALORE / HINDUSTAN
LR	LROK	CND	CONSTANTA
DA	DABC	CZL	CONSTANTINE
UA	UAZZ		DIVERS KAZAKHSTAN/KIRGHISTAN
UA	UAJI		DIVERS KAZAKHSTAN/KIRGHISTAN
LT	LTBA	IST	ISTANBUL (ATATURK)
EG	EGSS	STN	LONDRES (STANSTED)

- Saisir partiellement le nom de l'aéroport.
- La liste dont les noms répondent à votre saisie s'affiche.
- Cliquer 2 fois sur celui de votre choix.
- La fenêtre se ferme et son code se remplit automatiquement.

Les messages types (message template)

Messages

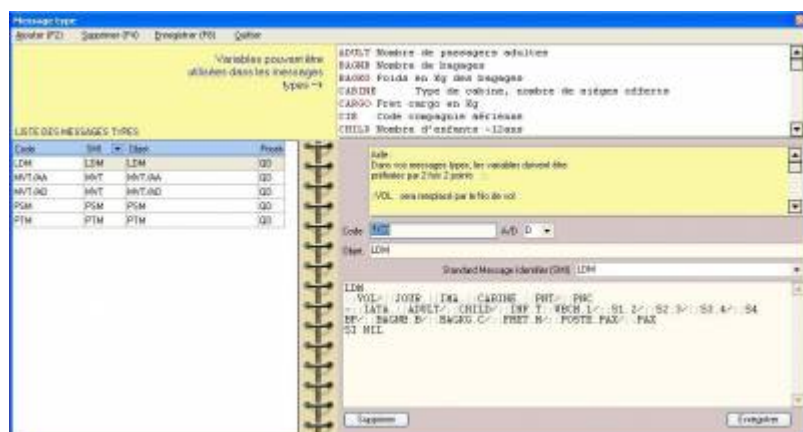
Variable	Message
...	...

Liste de variables pouvant être insérées dans les messages.

Corps du message.

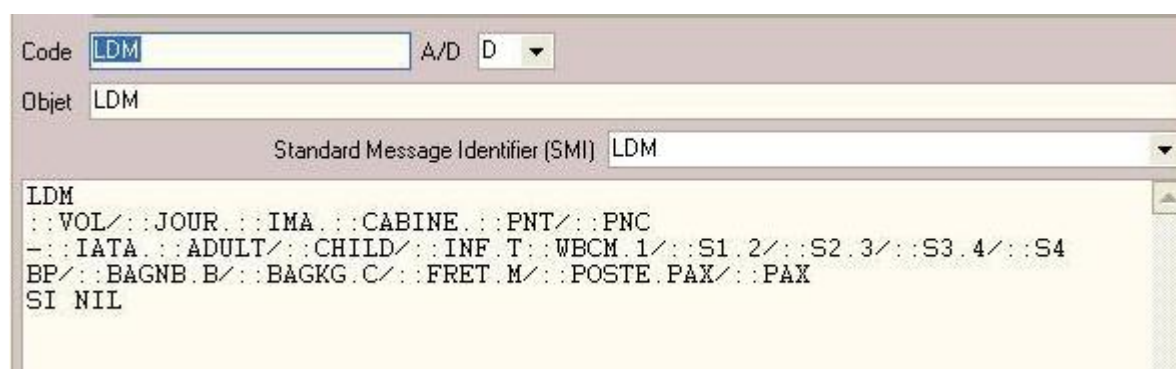
Liste des messages types.

Un message type est un message préparé d'avance et qui sera utilisé dans la génération des messages à envoyer.



Créer un message type

- Cliquer sur l'onglet Ajouter (F2) du menu.
- Lui attribuer un « **code message** » qui doit être unique et composé de **32 caractères** alphanumériques au maximum.



- Renseigner son objet.
- Composer le corps du message en utilisant ou non les variables proposées en haut de l'écran.
- Enregistrer le message type en cliquant sur l'onglet Enregistrer (F8) du menu.

Utilisation des variables dans les messages types

Le corps des messages types peut contenir des variables comme le montre l'exemple de la page précédente.

Une variable est toujours préfixée par une série de 2 fois 2 points :

Exemple::VO est une variable qui sera remplacée par le No de vol.

::IMA= immatriculation de l'aéronef,

::SOC= Code IATA du site (votre aéroport)

::JOUR= jour sur 2 chiffres

:: PAX= Nombre de passagers à bord,

etc ...

Cependant, vous pouvez créer vos messages types sans utiliser les variables. Vous devrez alors créer autant de messages types que vous avez de combinaisons : No de vol multiplié par le nombre de messages types.

En utilisant les variables, seuls quelques messages types sont nécessaires et si votre aéroport accueille des nouveaux vols, il ne sera pas utile d'en créer d'autres.

Voici un exemple de message type n'utilisant pas de variables :

Code IATATEXT A/D D

Objet IATATEXT ENVOI DE MESSAGE VIA INTERNET

Standard Message Identifier (SMI) IDM

IDM
MESSAGES OPERATIONNELS VIA INTERNET
Ce message vous est transmis depuis un PC via internet.
Pour plus d'informations : <http://www.iatatext.com>
ou envoyez un message A CDGASXA

Supprimer Enregistrer

Envoyer des messages

Vous pouvez utiliser les méthodes suivantes :

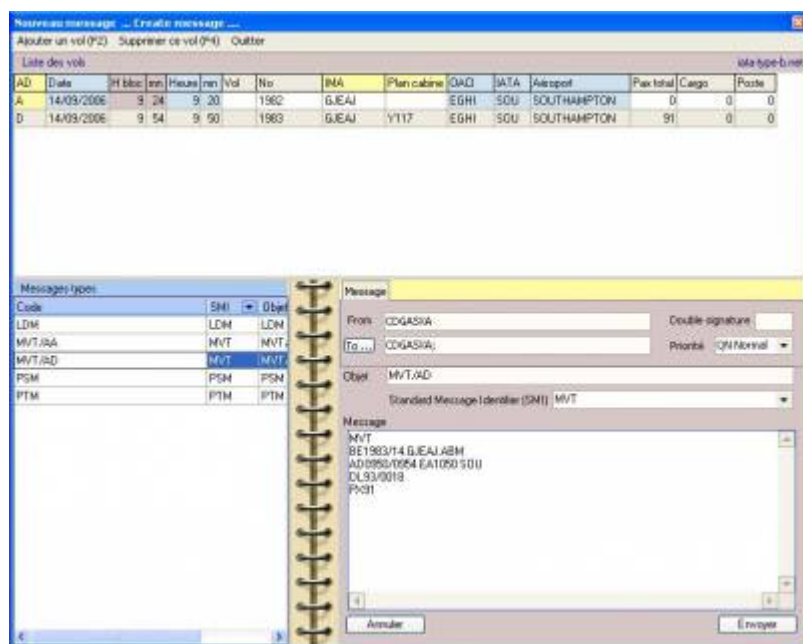
- Envoi d'un message spontané,
- Envoi d'un message à partir d'un message type,
- Répondre à l'expéditeur d'un message précédemment reçu,
- Renvoyer un message déjà reçu ou envoyé.

Liste des vols en cours pouvant soit être renseignée manuellement, soit être récupérée à partir d'un logiciel de gestion aéroportuaire.

Dans ces 4 cas, vous accédez à l'écran suivant :

Liste des messages types.

Corps du message à envoyer



The screenshot shows the 'Nouveau message' (New message) window. At the top, there's a 'Liste des vols' (Flight list) table with columns: AD, Date, H bbs, mn, Heures, mn, Vol, No, INA, Plan cabine, OAD, ATA, Aéroport, Pax total, Cargo, Poste. Below this is a 'Message type' table with columns: Code, SMI, Objet. The 'Message' form includes fields for 'From' (CDGASXA), 'To...' (CDGASXA), 'Objet' (MVT/AD), and a 'Standard Message Identifier (SMI)' dropdown. The 'Message' text area contains: MVT, BE1983/14 GJEAU ABH, AD0950/1054 EA1090 SOU, DL93/0018, PCH1.

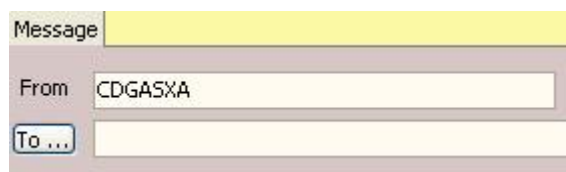
Pour envoyer un message, vous devez renseigner les champs suivants :

To...	Liste des destinataires séparés par un ;
Objet :	Objet du message → obligatoire pour l'archivage et le classement des messages.
SMI :	Code à sélectionner dans la liste déroulante
Message :	Texte du message à envoyer. Ce texte peut être soit rédigé manuellement, soit être composé automatiquement en double-cliquant sur un message type.

Destinataires

Le ou les destinataires de votre message peuvent être saisis manuellement en les séparant par un point-virgule s'il y en a plusieurs ou être générés automatiquement s'ils ont été préalablement renseignés (cf gestion des destinataires).

- Cliquer sur To ...



The image shows a close-up of the 'To ...' button in the message form. The button is labeled 'To ...' and is located next to the 'From' field which contains 'CDGASXA'.

- Le carnet d'adresse s'ouvre.
- Cocher le ou les adresses comme le montre la figure ci-dessous.

Carnet d'adresses			
Ajouter (F2) Supprimer (F4) Enregistrer (F8) Quitter			
Déplacer ici le titre d'une colonne pour grouper les données.			
?	Adresse	Type ▼	Nom
<input checked="" type="checkbox"/>	ORYASXA	SITA	AEROPROJECT.COM
<input checked="" type="checkbox"/>	CDGASXA	SITA	IATATEXT OPERATIONS
<input type="checkbox"/>	EGCAPXH	SITA	BERGERAC ESCALE
<input type="checkbox"/>	BHXCSBE	SITA	BIRMINGHAM
<input type="checkbox"/>	BHXPSXH	SITA	BIRMINGHAM
<input type="checkbox"/>	BHXFLXH	SITA	BIRMINGHAM
<input type="checkbox"/>	BHXGWXH	SITA	BIRMINGHAM
<input checked="" type="checkbox"/>	BRSAFXH	SITA	BRISTOL
<input type="checkbox"/>	DUBRN7X	SITA	DUBLIN
<input type="checkbox"/>	DUBOSFR	SITA	DUBLIN
<input type="checkbox"/>	DUBOQFR	SITA	DUBLIN
<input type="checkbox"/>	DUBOEFR	SITA	DUBLIN

Pour ne sélectionner qu'une seule adresse dans la liste ci-contre, cliquez 2 fois dessus.

- Cliquer sur Enregistrer F8.

Envoyer un message spontané

Un message spontané peut être envoyé soit à partir d'un message type sans variable, soit en le composant intégralement.

Message spontané manuel

- Cliquer sur l'onglet Nouveau message (F2) de la barre de menu.
- Renseigner les champs To et Objet.
- Sélectionner dans la liste déroulante le SMI.
- Composer le texte de votre message.
- Cliquez sur Envoyer.

Message spontané à partir d'un message type

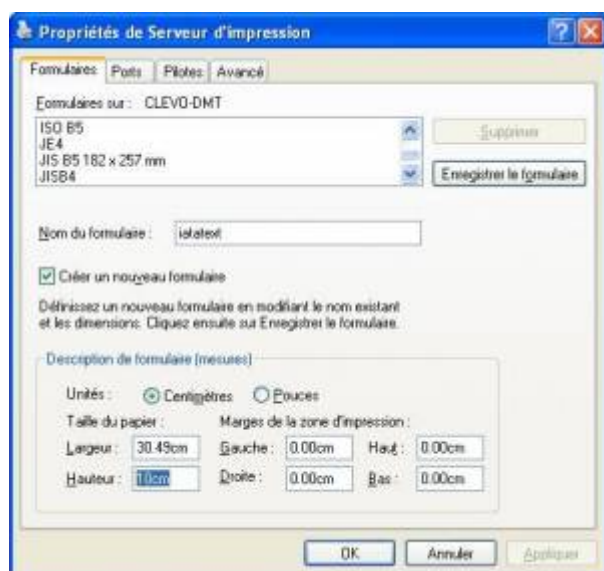
- Cliquer sur l'onglet Nouveau message (F2) de la barre de menu
- Cliquer 2 fois sur le message type à envoyer.
- Renseigner les champs To et Objet s'ils n'ont pas été défini dans le message type.
- Compléter ou modifier le texte du message.
- Cliquer sur Envoyer.

Imprimer des messages

Pour imprimer des messages IATAText, il faut impérativement que :

- Le nom de l'imprimante doit être **iatatext** (la renommer si besoin dans le gestionnaire des imprimantes Windows®).
- Créer un formulaire IATAText dans :

Paramètres → Imprimantes et télécopieurs → Menu Fichier → Propriétés du serveur



Le fait de définir une page de 10 cm de hauteur permet de consommer 3 fois moins de papier, l'impression par défaut étant une page A4 ou 12 pouces.

From:

<https://edgeairport.alwaysdata.net/wiki/> - **Documentation Embross (ex Edge Airport)**

Permanent link:

<https://edgeairport.alwaysdata.net/wiki/doku.php?id=guides:utilisation:iatatext>

Last update: **12/09/2017 13:52**



Edge Airport France

Airport Manager Solutions

Phone: +33 553 801 366

Service commercial : contact@edge-airport.com

Support technique : support@edge-airport.com

Edge Airport France SAS au capital de 150 000 €

RCS Bergerac 529 125 346 Les Lèches TVA : FR53529125346 / EORI : FR52912534600039

Tel : +33(0)553 801 366 contact@edge-airport.com www.edge-airport.com