

# **FiDS : FiDS Handler**

**Edge Airport France**



# Table des matières

- FiDS : FiDS Handler** .....
- Préambule** .....
- But .....
- Description de l'interface utilisateur .....
- Gérer les écrans** .....
- Sélectionner une zone d'affichage .....
- Changer l'état d'un écran .....
- Allumer un écran .....
- Allumer tous les écrans .....
- Redémarrer un écran .....
- Arrêter un écran .....
- Arrêter tous les écrans .....
- Piloter les écrans** .....
- Ouvrir le panneau de contrôle d'un écran .....
- Afficher du contenu sur un écran .....
- Pour un écran situé en zone : 1 - Bagage, 2 - Check In, 3 - Boarding .....
- Effacer la liste des vols sélectionnés .....
- Modifier l'ordre des vols sélectionnés .....
- Pour un écran situé dans les autres zones .....
- Afficher du contenu supplémentaire .....
- Afficher des images .....
- Afficher des messages .....
- Afficher des messages prédéfinis .....
- Afficher un message non prédéfini .....
- Remettre les paramètres d'origine .....
- Gérer les informations de vol** .....
- Afficher le statut d'un vol .....
- Afficher une annulation .....
- Afficher un enregistrement clôturé .....
- Afficher un vol dérouté .....
- Afficher un vol en approche .....
- Afficher un enregistrement terminé .....
- Afficher l'atterrissage d'un avion .....
- Afficher l'ouverture d'un pré enregistrement .....
- Afficher que l'avion est à l'heure .....
- Reporter un vol au lendemain sans changement d'horaire .....
- Afficher le retard d'un vol .....
- Modifier le statut d'un vol .....
- Avancer l'horaire d'un vol .....
- Changer l'heure d'enregistrement d'un vol .....
- Modifier l'heure d'un vol .....
- Modifier un horaire pour cause de retard .....
- Affecter une ressource à un vol .....
- Effacer les informations de vol .....
- Edge Airport France** .....



# FiDS : FiDS Handler



## Préambule

### But

FiDS est l'abréviation de « Flight Information Display System » qui fait partie de la famille des systèmes opérationnels de la suite **Airport Manager**. L'application « FiDS\_Handler » est une application permettant aux utilisateurs d'effectuer les tâches suivantes :

- Contrôler les écrans.
- Piloter les écrans.
- Gérer le statut des vols.

## Description de l'interface utilisateur

L'interface utilisateur se présente comme le montre la figure ci-dessous :



### Zone 1 : Raccourcis clavier

- F5 : Display List
- F6 : Flight List

### Zone 2 :

- Display list = liste des écrans
- Display Flight = liste des vols
- Trace (historique des principaux évènements gérés par le programme)

Zone 3 :

- Copy into clipboard = Copier dans le presse papier
- Preview = Aperçu avant impression
- Print = Imprimer
- Settings = paramètres d'impression
- Design Report

Zone 4 : Barre verticale des zones d'affichage.

Zone 5 : Liste des écrans dans la zone d'affichage choisie.

Zone 6 : Bouton Aide

## Gérer les écrans

- Cliquer sur Display List ou sur la touche F5 du clavier pour afficher la liste des écrans.

### Sélectionner une zone d'affichage

- Cliquer sur l'onglet correspondant situé sur la barre verticale des zones d'affichage.



- Les écrans affectés à cette zone s'affichent sur la partie droite de l'écran.

Terminal	Ecran	Description	Area	Mode	HTML File	Flight 1
TD	101	Banque 01 Domestique	TD Check-in	Check-in	OK_allflights.htm	VT0439
TD	102	Banque 02 Domestique	TD Check-in	Check-in	OK_allflights.htm	VT0334
TD	103	Banque 03 Domestique	TD Check-in	Check-in	OK_allflights.htm	VT0334
TD	104	Banque 04 Domestique	TD Check-in	Check-in	OK_allflights.htm	VT0503
TD	105	Banque 05 Domestique	TD Check-in	Check-in	OK_allflights.htm	VT0402
TD	106	Banque 06 Domestique	TD Check-in	Check-in	OK_allflights.htm	VT0832

La liste des écrans affiche toujours le dernier mode d'affichage dans lequel ils étaient avant d'être éteints.

## Changer l'état d'un écran

- Faire un clic droit sur l'écran concerné.
- Un menu contextuel s'affiche.



### Allumer un écran

- Cliquer sur Start dans le menu contextuel.
  - L'écran s'allume au bout de quelques instants.

### Allumer tous les écrans

- Cliquer sur Start all displays dans le menu contextuel.
  - TOUS les écrans de TOUTES les zones s'allument.

### Redémarrer un écran

- Cliquer sur Reboot dans le menu contextuel.
  - L'écran va s'arrêter puis redémarrer automatiquement.

### Arrêter un écran

- Cliquer sur ShutDown dans le menu contextuel.
  - L'écran va s'éteindre automatiquement au bout de quelques instants.

### Arrêter tous les écrans

- Cliquer sur ShutDown all displays dans le menu contextuel.
  - TOUS les écrans de TOUTES les zones vont s'éteindre automatiquement au bout de quelques instants.

# Piloter les écrans

## Ouvrir le panneau de contrôle d'un écran

- Double cliquer sur l'écran à piloter pour ouvrir le panneau de contrôle.



Zone 1 : Mode d'affichage

Zone 2 : Modèle à utiliser

Zone 3 : Liste des vols

Zone 4 : Liste des vols sélectionnés

Zone 5 : Panneau de gestion des compléments d'affichage

Zone 6 : Répertoire d'images d'arrière-plan

## Afficher du contenu sur un écran

### Pour un écran situé en zone : 1 - Bagage, 2 - Check In, 3 - Boarding

- Cliquer sur la zone dans laquelle se trouve l'écran (zone 1).
- Un liseré bleu apparaît à gauche de la zone sélectionnée.
- Cliquer sur le modèle à afficher (zone 2).
- Double cliquer sur le vol concerné dans la liste des vols (zone 3).
- Il s'affiche automatiquement dans la liste des vols sélectionnés (zone 4).

Vous pouvez ajouter d'autres vols si nécessaire.

- Cliquer sur Ok ou appuyer sur la touche F8 du clavier pour valider.

**Effacer la liste des vols sélectionnés**

- Cliquer sur Flight Reset ou sur la touche F4 du clavier pour effacer la liste des vols sélectionnés.

**Modifier l'ordre des vols sélectionnés**

- Cliquer sur le vol sélectionné.
- Le déplacer tout en maintenant la pression sur le bouton gauche de la souris.
- Relâcher la souris quand le vol est à l'endroit voulu.



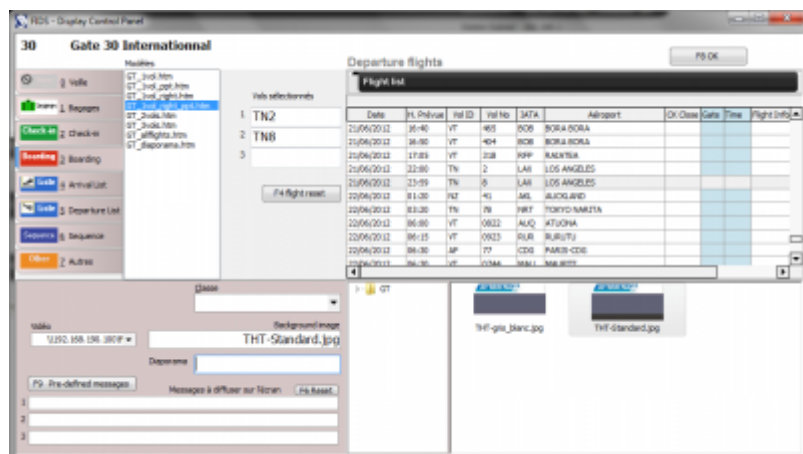
**Pour un écran situé dans les autres zones**

- Cliquer sur la zone dans laquelle se trouve l'écran (zone 1).
- Un liseré bleu apparaît à gauche de la zone sélectionnée.
- Cliquer sur le modèle à afficher (zone 2).
- Cliquer sur Ok ou appuyer sur la touche F8 du clavier pour valider.

**Afficher du contenu supplémentaire**

**Afficher des images**

- Cliquer sur le modèle à afficher (zone 2).



- Dans notre exemple, les images de fond disponibles s'affichent dans le dossier CK (zone 6).
- Double cliquer sur l'image à afficher.
- Elle se place dans Background Image.

- Cliquer sur Valider ou sur la touche F8 du clavier pour valider les changements.

## Afficher des messages

### Afficher des messages prédéfinis

- Cliquer sur le bouton Pre-defined messages ou sur la touche F9 du clavier.
  - La liste des messages prédéfinis s'ouvre dans une nouvelle fenêtre.



### Sélectionner un message prédéfini

- Cliquer sur le message prédéfini.
- Cliquer sur Enregistrer ou appuyer sur la touche F8 du clavier.

### Ajouter un nouveau message prédéfini

- Cliquer sur Ajouter ou sur la touche F2 du clavier
- Une nouvelle ligne s'ajoute au tableau.
- Remplir les différents champs.
- Cliquer sur Enregistrer ou appuyer sur la touche F8 du clavier.

### Effacer un message prédéfini

- Cliquer sur le message à effacer.
- Cliquer sur Supprimer ou appuyer sur la touche F4 du clavier.
- Cliquer sur Enregistrer ou appuyer sur la touche F8 du clavier.

### Afficher un message non prédéfini

Vous pouvez afficher de 1 à 3 messages non prédéfinis.

- Ecrire le message directement dans les zones 1 à 3 (à remplir dans cet ordre).
- Cliquer sur Enregistrer ou appuyer sur la touche F8 du clavier.

### Remettre les paramètres d'origine

- Cliquer sur le bouton Reset ou sur la touche F6 du clavier.



## **Afficher le statut d'un vol**

### **Afficher une annulation**

- Double cliquer sur Annulé dans le menu contextuel.

### **Afficher un enregistrement clôturé**

- Double cliquer sur Clôturé.

### **Afficher un vol dérouté**

- Double cliquer sur Dérouté.

### **Afficher un vol en approche**

- Double cliquer sur *En approche*.

### **Afficher un enregistrement terminé**

- Double cliquer sur *Enregistrement fermé*.

### **Afficher l'atterrissage d'un avion**

- Double cliquer sur *Posé*.

### **Afficher l'ouverture d'un pré enregistrement**

- Double cliquer sur *Pré enregistrement*.

### **Afficher que l'avion est à l'heure**

- Double cliquer sur *Prévu à l'heure*.

### **Reporter un vol au lendemain sans changement d'horaire**

- Double cliquer sur *Reporté à demain*.

### **Afficher le retard d'un vol**

- Double cliquer sur *Retardé*.

## Modifier le statut d'un vol

### Avancer l'horaire d'un vol

- Double cliquer sur *Avancé à ::HR*.
- Un menu s'ouvre vous demandant d'entrer le nouvel horaire.



- Entrer la nouvelle heure sous le format hh :mm
- Cliquer sur *OK* pour valider.

### Changer l'heure d'enregistrement d'un vol

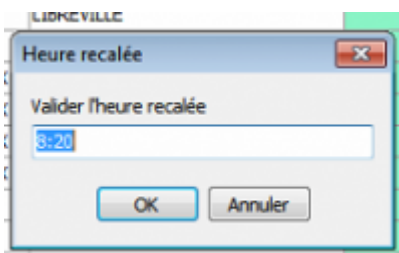
- Double cliquer sur *Début de l'enregistrement à ::HDE*.
- Un menu s'ouvre vous demandant d'entrer le nouvel horaire.



- Entrer la nouvelle heure sous le format hh :mm
- Cliquer sur *OK* pour valider.

### Modifier l'heure d'un vol

- Double cliquer sur *Estimé à ::HR*
- Un menu s'ouvre vous demandant d'entrer le nouvel horaire.



- Entrer la nouvelle heure sous le format hh :mm
- Cliquer sur *OK* pour valider

## Modifier un horaire pour cause de retard

- Double cliquer sur *Retardé* à ::HR
- Un menu s'ouvre vous demandant d'entrer le nouvel horaire (heure recalée).



- Entrer la nouvelle heure sous le format hh :mm
- Cliquer sur *OK* pour valider

## Affecter une ressource à un vol

- Faire un clic droit sur le vol concerné.
- Un menu contextuel s'ouvre.

AD	PDate locale	niveau loc	mn	Flight_L	Vol No	DATA	Airport	OK open	OK Close	GT Open	Porte	Flight Information	h, locale	mn
D	06/02/2017	7	30	LR 129	129	LEV	LIBREVILLE	06:00	05:30				7	30
A	06/02/2017	8	80	MRS 301	301	LEV	LIBREVILLE	06:30	06:00				8	0
D	06/02/2017	8	30	MRS 302	302	LEV	LIBREVILLE	06:30	06:20				8	20
A	06/02/2017	9	30	LR 126	126	LEV	LIBREVILLE	07:30	07:00				9	30
D	06/02/2017	10	80	LR 127	127	LEV	LIBREVILLE						10	0
D	06/02/2017	10	80	PLU 01	01	GAR	GAMBIA						10	0
A	06/02/2017	12	80	PLU 02	02	GAR	GAMBIA						12	0
D	06/02/2017	13	30	PLU 03	03	GAR	GAMBIA						13	30
A	06/02/2017	15	80	PLU 04	04	GAR	GAMBIA						15	0
D	06/02/2017	16	15	MRS 132	132	LEV	LIBREVILLE	06:00	17:00				16	00
A	06/02/2017	17	80	MRS 305	305	LEV	LIBREVILLE	15:30	15:00				17	0
A	06/02/2017	17	15	LR 128	128	LEV	LIBREVILLE	15:45	15:15				17	15
D	06/02/2017	17	25	MRS 306	306	LEV	LIBREVILLE	15:55	15:25				17	25
D	06/02/2017	18	30	LR 111	111	LEV	LIBREVILLE	17:00	16:30				18	30
A	06/02/2017	19	90	LR 139	139	LEV	LIBREVILLE	18:30	17:00				19	00

- Cliquer sur *Affecter une ressource*.
- La fenêtre **Affectation des ressources** s'ouvre.

- Compléter les ressources.

- Cliquer sur *Enregistrer* ou Appuyer sur la touche *F8* du clavier pour valider.

## Effacer les informations de vol

1. Faire un clic droit sur le vol concerné.
2. Un menu contextuel s'ouvre.

AD	Flain locale	situa loc	ms	Flight_L	Vol No	SATA	Aéroport	Cl open	Cl Close	Cl Open	Cl Close	Flight information	h. locale	mn
D	06/02/2017	7	30	123	125	LEV	LIBREVILLE		06:00	06:30			7	30
A	06/02/2017	8	30	NRG 201	181	LEV	LIBREVILLE		06:30	06:30			8	0
D	06/02/2017	8	30	NRG 203	182	LEV	LIBREVILLE		06:30	06:30			8	30
D	06/02/2017	6	20	124	126	LEV	LIBREVILLE		06:30	06:30			6	30
D	06/02/2017	30	00	127	127	LEV	LIBREVILLE						10	0
D	06/02/2017	30	00	HELLI 01	01	GAR	GAMBIA						10	0
A	06/02/2017	32	00	HELLI 02	02	GAR	GAMBIA						12	0
D	06/02/2017	33	30	HELLI 03	03	GAR	GAMBIA						13	30
A	06/02/2017	38	00	HELLI 04	04	GAR	GAMBIA						18	0
D	06/02/2017	36	55	NRG 152	152	LEV	LIBREVILLE		06:30	06:30			16	55
A	06/02/2017	17	00	NRG 105	105	LEV	LIBREVILLE		05:30	15:00			17	0
A	06/02/2017	17	15	128	130	LEV	LIBREVILLE		05:40	15:25			17	25
D	06/02/2017	17	25	NRG 106	106	LEV	LIBREVILLE		05:55	15:25			17	25
D	06/02/2017	38	30	12	311	LEV	LIBREVILLE		17:00	16:30			18	30
A	06/02/2017	39	00	12	316	LEV	LIBREVILLE		16:30	15:00			18	00

Apporter information de vol

Effacer information de vol

Affecter une ressource

Valider le vol

1. Cliquer sur *Effacer information de vol*.

From: <https://edgeairport.alwaysdata.net/wiki/> - **Documentation Embross (ex Edge Airport)**

Permanent link: <https://edgeairport.alwaysdata.net/wiki/doku.php?id=guides:utilisation:fidspage:fidshandler&rev=1505210107>

Last update: **12/09/2017 11:55**

# Edge Airport France

## Airport Manager Solutions

**Phone: +33 553 801 366**

**Service commercial : [contact@edge-airport.com](mailto:contact@edge-airport.com)**

**Support technique : [support@edge-airport.com](mailto:support@edge-airport.com)**

**Edge Airport France SAS au capital de 150 000 €**

**RCS Bergerac 529 125 346 Les Lèches TVA : FR53529125346 / EORI : FR52912534600039**

**Tel : +33(0)553 801 366 [contact@edge-airport.com](mailto:contact@edge-airport.com) [www.edge-airport.com](http://www.edge-airport.com)**