

AMInvoicingSaisie des Mouvements

Edge Airport France



Table des matières

- AMInvoicingSaisie des Mouvements**
- Airport Manager Invoicing**
- Mouvements aériens**
- Paramétrer l’affichage**
- Choisir les options à afficher
- Déplacer les colonnes
- Trier les données
- Imprimer la liste des mouvements**
- Imprimer sur une imprimante
- Créer un fichier PDF
- Saisir les strips**
- Renseigner les paramètres du jour
- Ouvrir la fenêtre de saisie
- Saisir l’immatriculation de l’appareil
- L’appareil et le client sont connus
- L’appareil est inconnu mais son immatriculation est trouvée sur internet
- L’appareil est inconnu et le client est connu
- L’appareil et le client sont inconnus
- Cas où l’appareil a changé de propriétaire
- Saisir les mouvements à l’arrivée
- {{media/image18.PNG}} Renseigner la date
- Renseigner les heures
- Renseigner le vol
- {{mouvements_Image_13.png}} Changer de code client
- {{mouvements_Image_11.png}} Renseigner l’aéroport
- Renseigner la nature du vol (Nav)
- {{mouvements_Image_13.png}} Renseigner la piste
- Renseigner le balisage (Balisage et Nb balisage)
- Renseigner la visibilité
- Renseigner les règles de vol
- Renseigner le chargement de l’appareil (Fret postal - Cargo - Total)
- {{mouvements_Image_11.png}} Renseigner les passagers
- Recopier les données déjà saisies
- Saisir les mouvements au départ
- Annexes**
- Définitions**
- Mouvements aériens**
- Fiche immatriculation**
- Edge Airport France**

AMInvoicingSaisie des Mouvements



Airport Manager Invoicing

Le logiciel Airport Manager Invoicing vous permet de gérer toutes vos données aéroportuaires.



Ce guide utilisateur va vous permettre de gérer les fiches clients et les mouvements aériens de votre aéroport.



Toutes les opérations décrites nécessitent d'être connecté(e) à Airport Manager Invoicing.

Mouvements aériens

Dans cette partie, vous paramètrerez l'affichage de la fenêtre de saisie récapitulative, imprimerez les mouvements aériens de votre aéroport, et vous saisirez les strips.

Avant de commencer,

- Cliquer sur l'onglet Mouvements du logiciel.
- Un sous menu s'ouvre.
- Cliquer sur Saisie et édition des mouvements aériens dans le menu déroulant.



- La fenêtre Saisie des mouvements aériens s'ouvre.



Paramétrer l'affichage

Choisir les options à afficher

Vous pouvez personnaliser l'affichage de la fenêtre récapitulative afin qu'il réponde exactement à vos besoins.



- Cliquer sur le symbole à gauche des colonnes.
- Une liste de cases à cocher apparaît.
- Cocher ou décocher les cases correspondant à vos choix.
- L'affichage des données est modifié automatiquement.
- Cliquer sur l'écran afin de fermer le menu proposé.

Déplacer les colonnes

Afin que les colonnes affichées soient dans l'ordre que vous désirez, vous pouvez les déplacer.

- Cliquer sur l'en-tête de la colonne à déplacer.
- Déplacer la colonne tout en maintenant le bouton gauche de la souris appuyé.
- Des flèches vertes apparaissent pour vous aider à bien positionner votre colonne.
- Relâcher la pression sur le bouton de la souris lorsque la colonne est à l'endroit désiré.

Trier les données

Si vous voulez trier vos données selon un critère bien précis, veuillez procéder comme suit :

- Cliquer sur l'en-tête de la colonne concernée.
- Déplacer la colonne dans la partie grisée intitulée « Déplacer ici le titre d'une colonne pour grouper les données. »



- Les données de la colonne s'affichent à l'écran.

Imprimer la liste des mouvements

Imprimer sur une imprimante

- Cliquer sur la liste déroulante des mouvements aériens.
- Choisir le type de mouvements à imprimer.
- Pour visualiser la page avant impression :
- Cocher la case Aperçu.
- Cliquer sur le symbole de l'imprimante.
- La fenêtre Aperçu s'ouvre.
- Cliquer sur le symbole de l'imprimante pour imprimer.

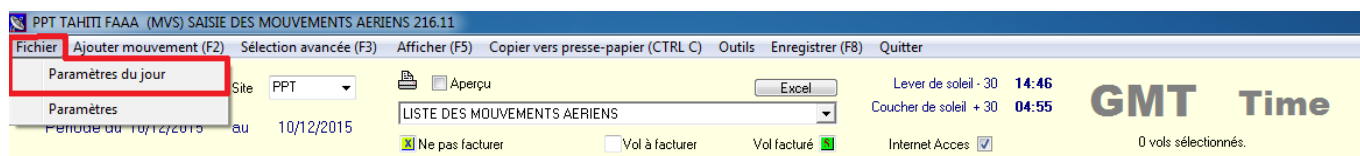
Créer un fichier PDF

- Cliquer sur la liste déroulante des mouvements aériens.
- Choisir le type de mouvements à imprimer.
- Cocher la case Aperçu.
- Cliquer sur le symbole de l'imprimante.
- La fenêtre Aperçu s'ouvre.
- Cliquer sur l'icône représentant une disquette.
- La fenêtre Save Report As s'ouvre.
- Choisir le répertoire adéquat.
- Renommer si nécessaire le fichier.
- Cliquer sur Enregistrer.

Saisir les strips

Afin de pré-remplir automatiquement certains champs du strip, vous pouvez renseigner les paramètres du jour.


Renseigner les paramètres du jour




1. Cliquer sur l'onglet Fichier de la barre de menu.
2. Un sous-menu s'ouvre.
3. Cliquer sur Paramètres du jour.
4. La fenêtre Paramètres du jour s'ouvre.
5. Renseigner les différents champs.
6. Cliquer sur OK.

Ouvrir la fenêtre de saisie

Le **formulaire de vols (strip)** doit contenir au minimum les informations suivantes :

1.  l'immatriculation de l'appareil,
 - les renseignements concernant au moins un **mouvement**, soit à l'arrivée, soit au départ.

Un **mouvement** doit contenir au minimum les éléments suivants :

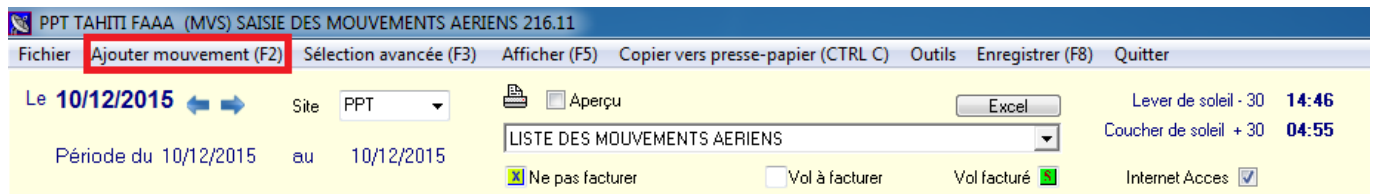
-  l'immatriculation,
- la date et l'heure,
- le code client,
- le code OACI de l'aéroport de provenance ou de destination,
- la nature du vol.

Pour ouvrir la fenêtre permettant la saisie des strips, deux méthodes sont possibles.

1. Cliquer sur Ajouter mouvement dans le menu du logiciel.

OU

1. Appuyer sur la touche F2 de votre clavier.



1. La fenêtre de saisie s'ouvre.



La case Internet Access de la fenêtre Saisie des mouvements aériens doit être cochée.

1. La fenêtre Immatriculation trouvée sur le site airportmanager.net s'ouvre.
2. Modifier ou compléter les données si nécessaire.
3. Cliquer sur OK pour valider.
4. La fiche de vol se pré-remplit.

L'appareil est inconnu et le client est connu

1. La fenêtre Fiche immatriculation s'ouvre.
2. Renseigner le champ Exploitant.
3. Le nom de l'exploitant se remplit automatiquement.
4. Cliquer dans le champ Type d'aéronef.
5. Appuyer sur la touche F10 du clavier.
6. La fenêtre Code ou libellé du type d'aéronef s'ouvre.
7. Cliquer sur l'appareil désiré.
8. La fenêtre Code ou libellé du type d'aéronef se ferme.
9. Les champs Type d'aéronef et Masse max(T) se remplissent automatiquement.
10. Renseigner le champ Sièges.
11. Renseigner tous les autres champs si nécessaire.
12. Cliquer sur le bouton Enregistrer de la barre de menu ou appuyer sur la touche F8 du clavier pour enregistrer.
13. La fiche de vol se pré-remplit.

L'appareil et le client sont inconnus

1. Double-cliquer dans le champ Exploitant ou appuyer sur la touche F3 du clavier ou cliquer sur Création nouveau client dans la barre de menu.
2. La fenêtre Fiche client s'ouvre.
3. Remplir les champs.
4. Cliquer sur le bouton Enregistrer de la barre de menu ou appuyer sur la touche F8 du clavier pour enregistrer.
5. La fiche de vol se pré-remplit.

Cas où l'appareil a changé de propriétaire

Pour créer un nouveau client à partir de l'immatriculation d'un appareil :

1. Cliquer dans la zone de saisie IMMAT.
2. Saisir l'immatriculation de l'appareil sans espace ni tiret ni aucun autre signe de ponctuation.
3. Appuyer sur la touche TAB de votre clavier pour valider votre saisie.
4. La fenêtre Fiche immatriculation s'ouvre.
5. Cliquer sur Création nouveau client dans la barre de menu ou sur la touche F3 du clavier.
6. La fenêtre Fiche client s'ouvre.
7. Remplir les champs.
8. Cliquer sur Enregistrer dans la barre de menu ou appuyer sur la touche F8 du clavier pour enregistrer.

9. La fenêtre Type d'aéronef s'ouvre.
10. Remplir les champs.
11. La fenêtre Type d'aéronef se ferme.
12. La fenêtre Fiche d'immatriculation se pré-remplit.
13. Cliquer sur Enregistrer dans la barre de menu ou appuyer sur la touche F8 du clavier pour enregistrer.

Saisir les mouvements à l'arrivée

Afin de vous aider à saisir les mouvements aériens, voici l'explication des différents champs de la zone de saisie Arrivée.

Renseigner la date

Elle est pré-remplie à la date du jour.

Pour la modifier :

1. Cliquer dans le champ Le,

OU

1. Cliquer sur le menu déroulant contenant la date entière.
2. Un calendrier apparaît.
3. Cliquer sur la date désirée.

Renseigner les heures

Heures TU (Time Universal) = heure d'atterrissage

Heure bloc = Heure au parking



C'est l'**heure bloc** qui est prise en compte pour le calcul du stationnement.

Renseigner le vol



Tous les vols n'ont pas de numéro de vol.

Le premier champ renseigne les identifiants de la compagnie aérienne.

Exemple : AF pour Air France – TN pour Air Tahiti Nui

Le second champ renseigne le numéro du vol.

{{mouvements_Image_13.png}}Changer de code client

Procédure à suivre **si** l'immatriculation ne correspond pas au code client.

1. Double cliquer dans le champ Client.
2. Appuyer sur la touche Suppr du clavier pour effacer les données du champ.
3. Saisir les premières lettres du code client ou du nom du client.
4. Appuyer sur la touche F10 du clavier.
5. La fenêtre Liste des choix possibles s'ouvre.
6. Double cliquer sur le code client souhaité.

{{mouvements_Image_11.png}}Renseigner l'aéroport

Il y a 2 méthodes possibles :

Vous connaissez le code OACI ou IATA de l'aéroport de provenance :

1. Cliquer dans le champ Aéroport.
2. Saisir le code OACI ou IATA de l'aéroport de provenance dans le champ prévu à cet effet.
3. Appuyer sur la touche TAB du clavier.
4. Les champs concernant l'aéroport se pré-remplissent.

OU

1. Appuyer sur la touche F10 du clavier.
2. La fenêtre Liste des choix possibles s'ouvre.
3. Double cliquer sur l'aéroport de provenance.
4. Les champs concernant l'aéroport se pré-remplissent.

Vous ne connaissez ni le code OACI ni le code IATA de l'aéroport de provenance :

1. Cliquer dans le champ Aéroport.
2. Saisir le nom de l'aéroport ou de la ville.
3. Appuyer sur la touche F10 du clavier.
4. La fenêtre Liste des choix possibles s'ouvre.
5. Double cliquer sur l'aéroport de provenance.
6. Les champs concernant l'aéroport se pré-remplissent.

Renseigner la nature du vol (Nav)

Par défaut, la nature du vol est pré-affichée à partir de la fiche client.

Cependant, il est possible de la modifier en procédant comme suit.

1. Cliquer sur la flèche du champ NAV pour faire apparaître la liste déroulante.
2. Cliquer sur la nature du vol adéquat.

{{mouvements_Image_13.png}} Renseigner la piste

Les pistes sont préalablement définies dans les données techniques (Fichiers → Paramètres du jour).
Sinon :

1. Cliquer sur une des pistes proposées par la liste déroulante.

Renseigner le balisage (Balisage et Nb balisage)

L'intensité de balisage est codifiée par l'Aviation Civile.

Intensité du balisage	Jour	Nuit
Nulle	0	4
Basse	1	5
Moyenne	2	6
Haute	3	7

Lorsque l'intensité du balisage est NON NULLE, vous devez renseigner le **nombre de balisage** (Nb balisages).

Renseigner la visibilité

La visibilité horizontale est codifiée par l'Aviation Civile.

Visibilité horizontale	Code
< 300 mètres	0
De 300 à 500 mètres	1
De 500 à 1500 mètres	2
De 1500 à 3000 mètres	3
De 3000 à 5000 mètres	4
de 5000 à 8000 mètres	5
8km et plus	6

Renseigner les règles de vol

Les règles de vol doivent être renseignées afin d'obtenir des statistiques.

Règle	Libellé
I	IFR
N	VFR spécial SANS plan de vol

S	VFR spécial AVEC plan de vol
V	VFR AVEC plan de vol
X	VFR SANS plan de vol

Renseigner le chargement de l'appareil (Fret postal - Cargo - Total)

1. Double cliquer dans le champ Fret postal ou Cargo.
2. La fenêtre Vol commercial s'ouvre.
3. Remplir les champs proposés.
4. Cliquer sur OK.
5. Les champs Total et Passagers se remplissent automatiquement.

{{mouvements_Image_11.png}} Renseigner les passagers

2^{ème} méthode pour saisir directement le nombre de passagers.

1. Cliquer dans le champ Passagers.
2. Saisir directement le nombre de passagers.

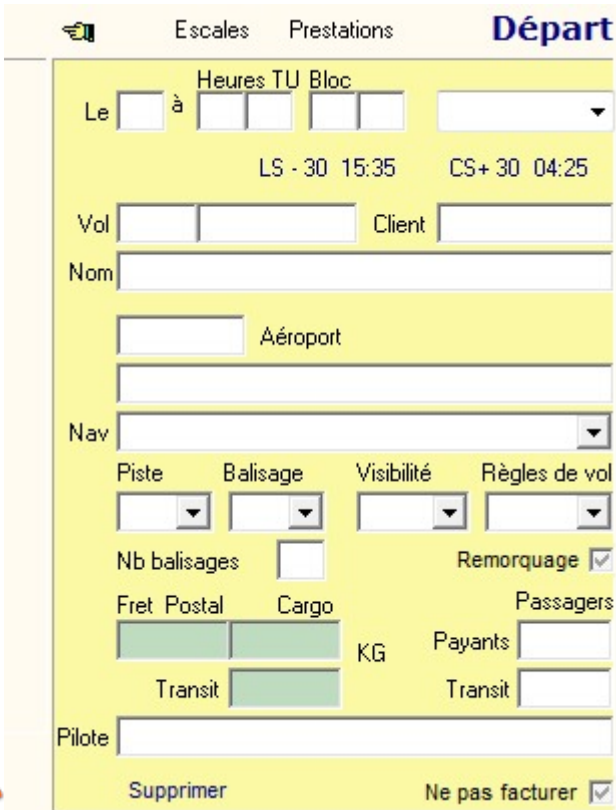
Recopier les données déjà saisies

The screenshot shows a flight management software interface with a menu bar at the top: Nouveau (F2), 2ème Vol & suivants (F3), Vol local (F5), Copie Arrivée vers Départ (F6), Copie Départ vers Arrivée (F7), Outils, Enregistrer (F8), and Quitter. The main window is divided into several sections:

- IMMAT:** Displays 'FGMAX' and a list of times (A 02:10, D 02:00, A 01:20, D 00:20).
- Aéronef:** Type aéronef is 'AS55', MTOW is 3, and Sièges is 4.
- Avgas:** 100 LL Jet A1.
- Type de vol:** Voyage (selected), Transit CTR, Vol local, and Transit hors CTI.
- Infos:** Facture and Plus carburant (checkbox).
- Arrivée (left panel):**
 - Heures TU Bloc: Le 7 à 0 0, Jeudi 07/04/2016.
 - LS - 30 14:46, CS + 30 04:55.
 - Vol: [empty], Client: THE.
 - Nom: TAHITI HELICOPTERS.
 - LFPG Aéroport.
 - Nav: AUTRES COMMERCIAUX.
 - Piste: B, Balisage: 5, Visibilité: 6, Règles de vol: I.
 - Nb balisages: 1, Approche: À vue.
 - Fret Postal: 0, Cargo: 0, Remorquage: [checkbox].
 - Total: 0, Passagers: 1.
 - Pilote: [empty].
 - Buttons: Supprimer, Ne pas facturer [checkbox].
- Départ (right panel):**
 - Heures TU Bloc: Le 10 à 16 19, Jeudi 10/12/2015.
 - LS - 30 14:46, CS + 30 04:55.
 - Vol: [empty], Client: THE.
 - Nom: TAHITI HELICOPTERS.
 - [empty] Aéroport.
 - Nav: AUTRES COMMERCIAUX.
 - Piste: B, Balisage: 0, Visibilité: 6, Règles de vol: I.
 - Nb balisages: 0, Remorquage: [checkbox].
 - Fret Postal: 0, Cargo: 0, Passagers: 0.
 - Transit: 0, Transit: 0.
 - Pilote: [empty].
 - Buttons: Supprimer, Ne pas facturer [checkbox].
- 2ème vol et suivants (bottom):**
 - Nb: 1, Vol isolé: [checkbox].
 - Full landing: [dropdown].
 - Parking: PPT PKG [dropdown].
 - Insérer des vols (F3): [checkbox].
 - Table with columns: Qu, Mouvement, NBAL, BALLIB, RWY, Visi, R.Vol, MVSNUM.

Cliquer sur la main permet de recopier les champs saisis vers l'autre zone de saisie.

Saisir les mouvements au départ



The screenshot shows a software interface for entering flight departure data. At the top, there are tabs for 'Echelles', 'Prestations', and 'Départ'. The 'Départ' tab is active. The form contains several input fields and checkboxes:

- 'Le' followed by a date picker and 'à' followed by a time picker, with a 'Heures TU Bloc' label above.
- Time slots: 'LS - 30 15:35' and 'CS+ 30 04:25'.
- 'Vol' (Flight number) and 'Client' (Client name) fields.
- 'Nom' (Name) field.
- 'Aéroport' (Airport) field.
- 'Nav' (Navigation) dropdown menu.
- 'Piste' (Runway), 'Balisage' (Marking), 'Visibilité' (Visibility), and 'Règles de vol' (Flight rules) dropdown menus.
- 'Nb balisages' (Number of markings) input field and 'Remorquage' (Towing) checkbox.
- 'Fret Postal' (Freight), 'Cargo', and 'Passagers' (Passengers) input fields.
- 'Transit' input field.
- 'Pilote' (Pilot) input field.
- 'Supprimer' (Delete) button and 'Ne pas facturer' (Do not invoice) checkbox.

 A warning icon is visible in the bottom left corner of the form area.

La procédure est la même que pour les mouvements à l'arrivée, sauf pour la répartition des passagers et du fret à bord.

1. Double cliquer sur Fret postal, Cargo ou Passagers Payants ou Passagers Transit.
2. La fenêtre Vol commercial s'ouvre.
3. Renseigner les différents champs.
4. Cliquer sur OK.
5. Les champs Fret postal, Cargo et Transit ainsi que les champs concernant les passagers (Payants et en transit) se remplissent automatiquement.

Une fois tous les champs renseignés, vous devez valider votre saisie. Pour cela :

1. Cliquer sur le bouton Enregistrer de la barre de menu ou sur la touche F8 du clavier.

Annexes

Définitions

Vol	Vol soit à l'arrivée, soit au départ.
------------	---------------------------------------

Mouvement	Equivaut à un vol.
N° de vol	Il est composé de 2 données : le code de la compagnie aérienne et le numéro du vol.
Escale	Un vol peut comporter une ou plusieurs escales. Toutes les escales portent le même numéro de vol.
Rotation	Une rotation regroupe le vol à l'arrivée et au départ d'un même aéronef.
Vol local	La provenance et la destination sont identiques.
Vols locaux	Vols d'entraînements réalisés entre l'arrivée et le départ.
Vol d'entraînement	Vols d'entraînements d'appareils commerciaux.
Heure et heure bloc	Heure = heure de décollage ou d'atterrissage. Heure bloc = heure au parking.
MTOW ou MMD	Masse Maxi au décollage exprimée en tonnes .
Full landing	Rotation avec arrêt au parking.
Touch and go	Touchée puis redécollage sans arrêt au parking.
Low go	Remise des gaz sans touchée.

Mouvements aériens

Rotation	Ce n° permet d'identifier l'association d'une arrivée avec un départ.
A/D	A = Arrivée / D = Départ.
Date	Date du vol JJ/MM/YYYY.
H - Mn	Heure du décollage ou de l'atterrissage.
Bloc H - Mn bloc	Heure de départ ou d'arrivée au parking.
Vols	Nombre de vols si plusieurs aéronefs en patrouille.
Loc	Nombre de vols locaux réalisés entre l'arrivée et le départ.
Client	Exploitant de l'appareil ou compagnie aérienne.
Nom	Nom de l'exploitant : client ou compagnie aérienne.
Immat	Immatriculation de l'appareil.
Type	Code OACI de l'appareil.
Vol	Identifiant de la compagnie.
No	Numéro de vol
OACI	Code OACI de l'aéroport de provenance si vol à l'arrivée ou de destination si vol au départ.
Nom	Nom de l'aéroport.
Pax locaux	Nombre de passagers locaux (hors transits).
Transits	Nombre de passagers en transit (uniquement sur les vols de départ).
Pax total	Total des passagers à bord (TOB) = pax locaux + pax transits.
Facture	Numéro de facture si le mouvement est facturé.
Date FRE	Date de facture
Vols en « code share » (vols partagés par plusieurs compagnies aériennes).	
Share	Identifiant de la compagnie en vol.
Number	Numéro de vol.

Fiche immatriculation

Basé	Cocher cette case si l'appareil est basé sur votre aéroport.
-------------	--

Abonné	Cocher cette case si l'appareil fait l'objet d'un abonnement ou d'un forfait annuel d'atterrissages.
MTOW	La Masse Maximale au décollage (MTOW) doit être exprimée en tonne(s) .
Sièges	Saisir le nombre de sièges offerts. * Pour les appareils commerciaux, entrer le nombre de sièges pour les passagers à l'exception des sièges de l'équipage. * Pour les petits appareils d'aéroclub ou privés, entrer le nombre total de sièges à bord, y compris ceux du ou des pilotes.
Charge offerte (kg)	Elle est exprimée en KG et elle correspond au chargement de fret commercial et postal pouvant être mis à bord.
Groupe AAC	Pour les aéroports qui appliquent la modulation de la redevance d'atterrissage en fonction du groupe acoustique de l'appareil, sélectionner le dans cette liste. Il y a 5 groupes acoustiques et à chacun d'eux correspond un coefficient qui sera utilisé lors du calcul de la redevance d'atterrissage.
Famille d'aéronef	Sélectionner dans la liste déroulante.
Moteurs	Nombre de moteur(s) de l'appareil.
Propulsion	Sélectionner la dans la liste déroulante.
Turbulence	L = Low, M = Médium, H = High
PNT	Nombre de pilotes et mécaniciens navigants.
PNC	Nombre de stewards et hôtesses de l'air.
Classe	La classe d'aéronefs permet de grouper des aéronefs qui sont soumis à des tarifs spécifiques.

= FIN =

From:

<https://edgeairport.alwaysdata.net/wiki/> - **Documentation Embross (ex Edge Airport)**

Permanent link:

<https://edgeairport.alwaysdata.net/wiki/doku.php?id=guides:utilisation:aminvoicing:mouvements&rev=1535723928> 

Last update: **31/08/2018 15:58**

Edge Airport France

Airport Manager Solutions

Phone: +33 553 801 366

Service commercial : contact@edge-airport.com

Support technique : support@edge-airport.com

Edge Airport France SAS au capital de 150 000 €

RCS Bergerac 529 125 346 Les Lèches TVA : FR53529125346 / EORI : FR52912534600039

Tel : +33(0)553 801 366 contact@edge-airport.com www.edge-airport.com